

BŪVPROJEKTA SASTĀVS

Sējuma Nr.	Sējuma nosaukums	Marka	Būvprojekta sadaļas izstrādātājs
1.	Vispārīgā daļa, Arhitektūras daļa (dokumenti būvprojektēšanai, skaidrojošais apraksts, projekta specifikācijas, būvdarbu apjomi, darbu organizēšanas projekts, rasējumi)	TIS, IS, BA, DOP, ĢP, TS	SIA „Global Project”
2.	Topogrāfiskā izpēte, ģeotehniskā izpēte	TI, ĢI	
3.	Izmaksu aprēķins	T	SIA „Global Project”

SATURS

BŪVPROJEKTA SASTĀVS	1
SATURS	2
1. BŪVPROJEKTA IZSTRĀDEI NEPIECIEŠAMIE DOKUMENTI.....	4
1.1 SIA "GLOBAL PROJECT" KOMERSANTA REĢISTRĀCIJAS APLIECĪBA.....	5
1.2 SIA "GLOBAL PROJECT" BŪVKOMERSANTA REĢISTRĀCIJAS APLIECĪBA.....	6
1.3 SIA "GLOBAL PROJECT" APDROŠINĀŠANAS POLISE	7
1.4 BŪVPROJEKTA VADĪTĀJA UN ARHITEKTŪRAS DAĻAS TERITORIJAS SADAĻAS VADĪTĀJA HARALDA RUTKOVSKA BŪVPRAKSES SERTIFIKĀTS NR.20-7023	8
1.5 ĀRKĀRTAS SĒDES PROTOKOLS NR.19	9
1.6 PROJEKTĒŠANAS UZDEVUMS.....	11
1.7 TEHNISKĀS APSEKOŠANAS ATZINUMS	16
1.8 SIA "LATTELECOM" TEHNISKIE NOTEIKUMI NR.37.8-10/57/0411.....	18
1.9 VAS "LATVIJAS VALSTS CEĻI" TEHNISKIE NOTEIKUMI NR.4.6.3.-224.....	19
1.10 AS "SADALES TĪKLS" TEHNISKIE NOTEIKUMI NR.30EF10-11.01/896	20
1.11 VSIA "ZEMKOPĪBAS MINISTRIJAS NEKUSTAMIE ĪPAŠUMI" TEHNISKIE NOTEIKUMI NR.L-10-7/441	22
2. SKAIDROJOŠAIS APRAKSTS	26
2.1 IEVADS.....	26
2.2 IZMEKLĒŠANAS – PROJEKTĒŠANAS DARBU APRAKSTS	26
2.2.1 ESOŠĀS SITUĀCIJAS RAKSTUROJUMS.....	26
2.2.2 TEHNISKI EKONOMISKIE RĀDĪTĀJI.....	27
2.3 ARHITEKTŪRAS DAĻAS TERITORIJAS SADAĻA (TS)	27
2.3.1 CEĻA TRASE	28
2.3.2 PLĀNS UN GARENPROFILS	28
2.3.3 NORMĀLPROFILS.....	28
2.3.4 CEĻA SEGĀ.....	28
2.3.5 NOZĀĢĒJAMIE KOKI,KRŪMI.....	29
2.3.6 ŪDENS ATVADE.....	29
2.3.7 KRUSTOJUMI, NOBRAUKTUVES UN PIESLĒGUMI	29
2.3.8 APRĪKOJUMS.....	29
2.3.9 INŽENIERKOMUNIKĀCIJAS.....	29
2.4 DARBU ORGANIZĒŠANAS PROJEKTS (DOP).....	30
2.4.1 VISPĀRĪGĀS PRASĪBAS.....	30
2.4.2 DARBA DROŠĪBAS PASĀKUMI	30
3.6.1. VIDES AIZSARDZĪBAS PASĀKUMI	31
3.6.2. BŪVDARBU SECĪBAS PLĀNS.....	32
3.6.3. SATIKSMES ORGANIZĀCIJA BŪVDARBU LAIKĀ.....	32
3. PROJEKTA SPECIFIKĀCIJAS.....	34
3.1 IEVADS.....	34
3.2 VISPĀRĒJĀ NODAĻA	34
3.3 DAŽĀDI DARBI.....	35
3.3.1 UZMĒRĪŠANA UN NOSPRAUŠANA	35
3.3.2 KONSTRUKCIJU NOJAUKŠANA, DEMONTĀŽA	35
3.3.3 ASFALTA SEGUMA NOFRĒZĒŠANA	35
3.3.4 KOKU, KRŪMU UN ZARU ZĀĢĒŠANA	35
3.4 ZEMES KLĀTNE.....	35
3.4.1 GRĀVJU RAKŠANA UN TĪRĪŠANA	35
3.4.2 LIEKĀS GRUNTS AIZVEŠANA, APAUGUMA NOŅEMŠANA, NOGĀŽU PLANĒŠANA	35
3.4.3 CAURTEKU UZSTĀDĪŠANA UN TĪRĪŠANA.....	36
3.4.4 ZEMES KLĀTNES BŪVNICĪBA.....	36
3.4.5 APZAĻUMOŠANA UN NOGĀŽU NOSTIPRINĀŠANA	36
3.5 AR SAISTVIELĀM NESAISTĪTAS KONSTRUKTĪVĀS KĀRTAS.....	36
3.5.1 SALIZTURĪGĀS KĀRTAS BŪVNICĪBA	36
3.5.2 NESAISTĪTU MINERĀLMATERIĀLU PAMATA NESOŠĀS KĀRTAS VAI SEGUMA BŪVNICĪBA	36
3.6 SATIKSMES APRĪKOJUMS.....	37
3.6.1 CEĻA ZĪMJU UN CEĻA ZĪMJU STABU UZSTĀDĪŠANA VAI NOMAIŅA.....	37
3.7 SEGUMU REMONTS UN UZTURĒŠANA	37
3.7.1 CEĻA KLĀTNES VAI NOMAĻU PROFILĒŠANA, SEGUMA PLANĒŠANA VAI LĪDZINĀŠANA.....	37

4.	SARAKSTI.....	38
5.	BŪVDARBU APJOMI.....	49
6.	RASĒJUMI.....	53
	TS-1 VISPĀRĪGIE PROJEKTA RĀDĪTĀJI.....	54
	ĢP-1 ĢENERĀLPLĀNS. TERITORIJAS VERTIKĀLAIS UN LABIEKĀRTOJUMA PLĀNS	55
	TS-2 ĢARENPROFILS	59
	TS-3 ŠĶĒRSPROFILI UN SEGAS KONSTRUKCIJAS	63
	TS-4 CAURTEKAS.....	64
7.	PIELIKUMI	65
	7.1. SKAŅOJUMI AR ZEMJU ĪPAŠNIEKIEM	66

1. BŪVPROJEKTA IZSTRĀDEI NEPIECIEŠAMIE DOKUMENTI

1.1 SIA "GLOBAL PROJECT" KOMERSANTA REĢISTRĀCIJAS APLIECĪBA



LATVIJAS REPUBLIKAS UZŅĒMUMU REĢISTRS

KOMERSANTA REĢISTRĀCIJAS APLIECĪBA

Firma:

Sabiedrība ar ierobežotu atbildību "Global Project"

Veids:

Sabiedrība ar ierobežotu atbildību

Vienotais reģistrācijas numurs:
40103524162

Reģistrācijas datums komercreģistrā:
16.03.2012.

Reģistrācijas vieta:
Rīga

Apliecības izdošanas datums:
16.03.2012.

Valsts notāre

K 124954



Anitra Gērica

1.2 SIA "GLOBAL PROJECT" BŪVKOMERSANTA REĢISTRĀCIJAS APLIECĪBA



LATVIJAS REPUBLIKAS EKONOMIKAS MINISTRIJA

Brīvības ielā 55, Rīgā, LV-1519 ♦ Tālrunis 371-67013101 ♦ Fakss 371-67280882 ♦ E-pasts: pasts@em.gov.lv

LĒMUMS

R ī g ā

27.07.2012. Nr. 412-9.1-1807

SIA „Global Project”

Biešu iela 5-2,
Rīga, LV-1004

Par reģistrāciju būvkomersantu reģistrā

Pamatojoties uz sabiedrības ar ierobežotu atbildību „Global Project” (vienotais reģistrācijas Nr.40103524162) 2012.gada 25.jūlija iesniegumā ietverto informāciju, saskaņā ar Ministru kabineta 2011.gada 19.oktobra noteikumu Nr.799 “Būvkomersantu reģistrācijas noteikumi” 7.1.apakšpunktu, nolēmu reģistrēt

sabiedrību ar ierobežotu atbildību

Global Project

būvkomersantu reģistrā, piešķirot būvkomersanta reģistra numuru: **9963-R** un nosakot ikgadējo informācijas atjaunošanas datumu: **27.jūlijs**.

Šo lēmumu var pārsūdzēt Administratīvās rajona tiesas Rīgas tiesu namā (Antonijas iela 6, Rīga, LV-1010) viena mēneša laikā no tā spēkā stāšanās dienas.

Atbildīgā amatpersona –
Būvniecības un mājokļu politikas departamenta
Mājokļu politikas nodaļas vadītājs

M.Auders

27.07.2012
I.Ripke, 67013267
iveta.rinke@em.gov.lv

1.3 SIA "GLOBAL PROJECT" APDROŠINĀŠANAS POLISE



VIENNA INSURANCE GROUP

Profesionālās darbības civiltiesiskās atbildības apdrošināšanas POLISE

Sērija 05

Nr. 090810

Apdrošinājumaņēmējs	SIA Global Project		
Apdr.ņēmēja adrese	BIEŠU IELA 5-2, RĪGA	LV	1004
Reģ. Nr./Personas kods	40103524162	Tālr.	Fakss
Apdrošinātais	HARALDS RUTKOVSKIS		
Apdrošinātā adrese	BIEŠU IELA 5-2, RĪGA	LV	1004
Reģ. Nr./Personas kods	18108811071	Tālr.	Fakss

Apdrošināšanas līguma ir noslēgts saskaņā ar "Baltikums Vienna Insurance Group" AAS 2009. gada 21. jūlija "Profesionālās darbības civiltiesiskās atbildības apdrošināšanas noteikumiem" Nr.13-2/09. Apdrošināšanas polises pielikumā ir apdrošināšanas pieteikums, kas ir apdrošināšanas līguma neatņemama sastāvdaļa.

Līgums noslēgts (valūtā): EUR

Apmaksas veids: Ar pārskaitījumu

Apdrošinātais objekts	Apdrošinātā profesionālā civiltiesiskā atbildība par būvspeciālista – projektētāja un autoruzrauga darbības vai bezdarbības rezultātā radītiem zaudējumiem, kas nodarīti citiem būvniecības dalībniekiem un trešajai personai sakarā ar kaitējumu tās veselībai, dzīvībai vai mantai, kā arī videi nodarītais kaitējums, veicot profesionālo darbību.
Polises darbības teritorija	LATVIJAS REPUBLIKA

Apdrošinātie riski	Atbildības limits	Atbildības limits par vienu apdrošināšanas gadījumu
Zaudējumi būvniecības dalībniekiem un trešajai personai, sakarā ar kaitējumiem tās veselībai, dzīvībai	EUR 100 000.00	EUR 100 000.00
Zaudējumi būvniecības dalībniekiem un trešajai personai, sakarā ar kaitējumiem tās mantai	EUR 100 000.00	EUR 100 000.00
Videi nodarītais kaitējums	EUR 25 000.00	EUR 25 000.00
Kopējais atbildības limits	EUR 100000.00 (viens simts tūkstoši eiro 00 centi)	
Pašrisks	EUR 450.00	
Apdrošināšanas prēmija	EUR 170.00 (viens simts septiņdesmit eiro 00 centi)	
Prēmijas apmaksas termiņš	EUR 170.00 (viens simts septiņdesmit eiro 00 centi) līdz 28.07.2016	
Īpašie nosacījumi	1. Apdrošināšanas polise ir spēkā, ja apdrošināšanas prēmija ir samaksāta polisē norādītajos termiņos un apjomos. 2. Par apdrošināšanas gadījumu tiek uzskatīta, saskaņā ar LR spēkā esošo likumdošanu noteikta, Apdrošinātā civiltiesiskā atbildība par projektētāja un autoruzrauga darbības vai bezdarbības rezultātā radītiem zaudējumiem trešajai personai un būvniecības dalībniekiem. Apdrošināšanas atlīdzība tiek izmaksāta, pamatojoties uz LR tiesas vai attiecīgu valsts institūciju lēmumiem.	

Apdrošināšanas līguma darbības termiņš no 2016. gada 28. jūlija līdz 2017. gada 27. jūlijam

Izdošanas vieta Rīga Izdošanas datums 2016. gada 21. jūlija Aģents TENIS ŠLŪKA

Ar apdrošināšanas noteikumiem iepazīšos un tiem piekrītu.

Apdrošinājumaņēmējs /PARAKSTS/

Apdrošinātais /PARAKSTS/

Z.V.

Tiklīdz tas kļuvis iespējams, iepazīno Apdrošinātājam par apdrošināšanas gadījuma iestāšanos, Rīgā, Ūdens ielā 12-103, LV-1007, tālr. (+371) 67807466 (darba dienās plkst. 8.00-17.30), fakss 67807460 (diennakts)!

"Baltikums Vienna Insurance Group" AAS

Reģ. Nr. LV40003387032, adrese: Ūdens iela 12 - 115, Rīga, LV-1007, Latvija, tālrunis: 80002001
tālrunis: (+371) 67807455, fakss: (+371) 67165310, e-pasts: baltikums@baltikums.lv, www.baltikums.lv

**1.4 BŪVPROJEKTA VADĪTĀJA UN ARHITEKTŪRAS DAĻAS TERITORIJAS SADAĻAS VADĪTĀJA
HARALDA RUTKOVSKA BŪVPRAKSES CERTIFIKĀTS NR.20-7023**


 LATPAK-S3-176

**LATVIJAS BŪVINŽENIERU SAVIENĪBAS
BŪVNICĪBAS SPECIĀLISTU CERTIFIKĀCIJAS INSTITŪCIJAS**

BŪVPRAKSES CERTIFIKĀTS

Nr. 20-7023

HARALDAM RUTKOVSKIM
PK 181088-11071

*Izdots saskaņā ar Latvijas Būvinženieru savienības Būvniecības speciālistu
sertifikācijas institūcijas
2012. gada 15. marta lēmumu Nr. 345,
par pastāvīgās prakses tiesībām būvniecībā sekojošās atļautajās darbības jomās:*

Derīgs Ir spēkā

- ceļu projektēšanā līdz 15.03.2017. kopš 15.03.2012.

*Sertifikāts izsniegts atbilstoši LBS BSSI 2010.g. 10. februāra Nolikumam
„Par būvniecības speciālistu sertifikāciju”.
Sertifikāta saņēmējs apņēmis savā darbībā ievērot Latvijas Republikas likumus
un pastāvošos būvniecības normatīvus, kā arī Būvspeciālistu ētikas kodeksu.*

LBS BSSI galvenais administrators




Mārtiņš Straume

1.5 ĀRKĀRTAS SĒDES PROTOKOLS NR.19

IZRAKSTS



LATVIJAS REPUBLIKA LUDZAS NOVADA PAŠVALDĪBA

Reģistrācijas Nr.90000017453, Raiņa iela 16, Ludza, Ludzas novads, LV-5701
Tālrunis (+371) 65707400, fakss (+371) 65707402, e-pasts: dome@ludza.lv

LUDZAS NOVADA DOMES ĀRKĀRTAS SĒDES PROTOKOLS

Ludzā

2009.gada 9.decembrī

Protokols Nr. 19

8.§

Par zemesgabalu „Pagasta ceļi” piekritību Ludzas novada pašvaldībai

V.Kušners

Pamatojoties uz Latvijas Republikas likumiem „Par pašvaldībām” 15.panta otro daļu, “Par valsts un pašvaldību zemes īpašuma tiesībām un to nostiprināšanu zemesgrāmatā” 4¹.panta otrās daļas 5.punktu, kas nosaka, ka vietējās pašvaldības teritorijas plānojumā attiecīgi neapbūvēti zemes gabali paredzēti jaunu pašvaldības ēku (būvju) celtniecībai vai pašvaldības funkciju īstenošanai par pilsētas administratīvā teritorijā esošo zemju izmantošanu zemes reformas pabeigšanai un Ludzas novada domes teritoriālās un attīstības pastāvīgās komitejas 2009.gada 8.decembra sēdes atzinumu, *atklāti balsojot: „par” – 12 balsis* (S.Bogdanovs, V.Dibaņins, A.Gendele, L.Greitāne, A.Isakovičs, A.Jakimovs, J.Kušča, I.Lapšovs, J.Lukašenoks, A.Meikšāns, E.Mekšs, K.Miklaševiča), „pret” – nav, „atturas” – nav, *Ludzas novada dome nolēm:*

1. Apstiprināt par piekritošiem Ludzas novada pašvaldībai zemesgabaliem „Pagasta ceļi”, saskaņā ar sarakstu Nr.1.

2. Noteikt, ka zemesgabalu platības precizējamas pēc uzmērīšanas dabā.

*Apstiprināts ar Ludzas novada
domes 09.12.2009. lēmumu
(prot.Nr.19, 8.§)*

Ludzas novada pašvaldībai piekritošo zemesgabalu “Pagasta ceļi” saraksts Nr. 1

N.p.k.	Ziņas par zemes vienību					Zemes izmantošanas mērķis	kods
	Ziņas vienības adrese			kadastra apzīmējums	platība ha		
	novads	pagasts	nosaukums				
1	2	3	4	5	6	7	8
25	Ludzas	Brīgu pagasts	“Pagasta ceļi”	68460070440	0,5	Zeme ceļu zemes nodalījuma joslā	1101
45	Ludzas	Isnaudas pagasts	“Pagasta ceļi”	68580020346	3,8	Zeme ceļu zemes nodalījuma joslā	1101
134	Ludzas	Istras pagasts	“Pagasta ceļi”	68600080143	3,6	Zeme ceļu zemes nodalījuma joslā	1101
154	Ludzas	Nirzas pagasts	“Pagasta ceļi”	68780020092	1,4	Zeme ceļu zemes nodalījuma joslā	1101
238	Ludzas	Ņukšu pagasts	“Pagasta ceļi”	68800030338	2,77	Zeme ceļu zemes nodalījuma joslā	1101
270	Ludzas	Pildas pagasts	“Pagasta ceļi”	68600010381	0,9	Zeme ceļu zemes nodalījuma joslā	1101
289	Ludzas	Pildas pagasts	“Pagasta ceļi”	68600020237	2,4	Zeme ceļu zemes nodalījuma joslā	1101
358	Ludzas	Rundēnu pagasts	“Pagasta ceļi”	68920080110	4,5	Zeme ceļu zemes nodalījuma joslā	1101
359	Ludzas	Rundēnu pagasts	“Pagasta ceļi”	68920080111	0,4	Zeme ceļu zemes nodalījuma joslā	1101

2

360	Ludzas	Rundēnu pagasts	"Pagasta ceļi"	68920080157	0,6	Zeme ceļu zemes nodalījuma joslā	1101
415	Ludzas	Cirimas pagasts	"Pagasta ceļi"	68500060063	2,2	Zeme ceļu zemes nodalījuma joslā	1101
416	Ludzas	Cirimas pagasts	"Pagasta ceļi"	68500070126	11,4	Zeme ceļu zemes nodalījuma joslā	1101
426	Ludzas	Pureņu pagasts	"Pagasta ceļi"	68880020110	1,5	Zeme ceļu zemes nodalījuma joslā	1101
444	Ludzas	Pureņu pagasts	"Pagasta ceļi"	68880040265	1,6	Zeme ceļu zemes nodalījuma joslā	1101

Sēdes vadītāja
Protokoliste

(personiskais paraksts)
(personiskais paraksts)

J.Kušča
I.Vonda

IZRAKSTS PAREIZS

Ludzas novada pašvaldības
pašvaldības sekretāre


Ludzā, 03.12.2015. I.Vonda

1.6 PROJEKTĒŠANAS UZDEVUMS

1.pielikums
pie 2016.gada 14.jūnija līguma Nr.1-082/2016
“Par Autoceļa Vitkupova – Zapāni 3,14 km Pureņu pagastā pārbūves būvprojekta izstrādi”

Projektēšanas uzdevums

**Autoceļa Vitkupova – Zapāni 3,14 km Pureņu pagastā pārbūves būvprojekta izstrādei un
autoruzraudzībai**

1. VISPĀRĪGIE DATI PAR OBJEKTU					
1.1.	Objekts	Vitkupova – Zapani (Pr-5) autoceļa pārbūve			
1.2.	Projektējamā objekta adrese	Vitkupova – Zapani, Pureņu pagasts, Ludzas novads			
1.3.	Zemes vienības kadastra apzīmējums	68880020110 68880040265			
1.4.	Zemesgabala īpašnieks	Ludzas novada pašvaldība, reģ. Nr. 90000017453 Raina iela 16, Ludza, Ludzas novads, LV-5701			
1.5.	Trases garums	Vitkupova – Zapani Pureņu pagasts 3,14 km (0,00 km – 3,14 km)			
1.6.	Projekta Pasūtītājs	Ludzas novada pašvaldība, reģ. nr. 90000017453 Raina iela 16, Ludza, Ludzas novads, LV-5701			
1.7.	Pasūtītāja atbildīgais pārstāvis	Inženierkomunikāciju speciālists Arturs Isakovičs tālr. 65707497; 29155364; e-pasts: arturs.isakovics@ludzaspils.lv Projektu vadītāja Ilona Mekša tālr. 65707131; 29593757; e-pasts ilona.meksa@ludzaspils.lv			
2. VISPĀRĪGIE DATI PAR PROJEKTU					
2.1.	Būves klasifikācijas kods	21120102-ceļi ar mīksto segumu			
2.2.	Būvniecības ieceres iesnieguma veids	I grupa	Jaunbūve	Paskaidrojuma raksts	
			Atjaunošana	Nav nepieciešama dokumentācija	
			Pārbūve	Paskaidrojuma raksts	
			Nojaukšana	Paskaidrojuma raksts	
			Konservācija	Atbilstoši MK Nr. 633 „Autoceļu un ielu būvnoteikumi” 3.5.5. punktam	
		II grupa	Jaunbūve	Būvniecības iesniegums	
			Atjaunošana	Atjaunošanas karte	
			Pārbūve	Būvniecības iesniegums atbilstoši MK Nr. 633 „Autoceļu un ielu būvnoteikumi” 3.1.2. nodaļas 73. punktam	X
			Nojaukšana	Būvniecības iesniegums	
			Konservācija	Atbilstoši MK Nr. 633 „Autoceļu un ielu būvnoteikumi” 3.5.5. punktam	
		III grupa	Jaunbūve	Būvniecības iesniegums	
			Atjaunošana	Atjaunošanas karte	
			Pārbūve	Būvniecības iesniegums	
			Nojaukšana	Būvniecības iesniegums	
			Konservācija	Atbilstoši MK Nr. 633 „Autoceļu un ielu būvnoteikumi” 3.5.5. punktam	
2.3.	Esošās situācijas apraksts	Autoceļa konstrukcija ir neatbilstoša satiksmes intensitātei. Novērojami dažādas pakāpes seguma defekti neatbilstošas seguma konstrukcijas, nepietiekamās ūdens atvades dēļ. Autoceļu seguma tipi – nolietaļi grants segums ar dabīgo granti, grunts segumi. Brauktuves malās izveidojušies apaugumi, kas aizkavē ūdens novadi no ceļa klātnes. Sāngrāvji ir aizauguši, tādējādi nepilda ūdens atvades funkcijas. Pavasarī vai ilgstošās lietavās segums tiek pārmitrināts,			

		tāpēc ir jānosaka satiksmes ierobežojumi, rezultātā tiek kavēti uzņēmējdarbības, sabiedriskā transporta pārvadājumi un piekļuve īpašumiem. Caurtekas nolietojušās, vietām apaugušās un aizbīrušās. Nav veidotas piemērotas nobrauktuves uz pieguļošajiem īpašumiem.						
2.4.	Projektēšanas mērķis/ sasniedzamais rezultāts	Projektēt autoceļa pārbūvi atbilstoši satiksmes slodzes prasībām, ņemot vērā lauksaimnieciskās ražošanas attīstību un skolēnu pārvadājumu nodrošināšanu.						
3.	BŪVPROJEKTĒŠANAI NEPIECIEŠAMIE DOKUMENTI UN IZEJMATERIĀLI							
	Atbilstoši spēkā esošajiem normatīvajiem aktiem, tai skaitā: Būvniecības likuma, Vispārīgiem būvnoteikumiem, Autoceļu un ielu būvnoteikumiem, Latvijas standartiem (LVS), Ministru kabineta 2015. gada 18. augusta noteikumiem Nr. 475 "Valsts un Eiropas Savienības atbalsta piešķiršanas kārtība pasākumā "Pamatpakalpojumi un ciematu atjaunošana lauku apvidos" atklātu projektu iesniegumu konkursu veidā", Lauku atbalsta dienesta izdotie ieteikumi un vadlīnijas pasākuma "Pamatpakalpojumi un ciematu atjaunošana lauku apvidos" projektu īstenošanai.							
3.1.	Īpašuma tiesību apliecinājošie dokumenti zemesgabalam/objektam	Sagatavo un iesniedz Pasūtītājs.						
3.2.	Būvniecības ierosinātāja pilnvara	Jā, ja nepieciešams izpildīt līguma nosacījumus. Sagatavo Pasūtītājs.						
3.3.	Tehniskās apsekošanas atzinums (TAA)	Veic tehniskās dokumentācijas izstrādātājs. Apsekošanas uzdevumu sastāda apsekotājs kopīgi ar Pasūtītāju. Izstrādā atbilstoši: 1) Ministru kabineta noteikumiem Nr. 500 „Vispārīgie būvnoteikumi” 14. pantam. 2) Ministru kabineta noteikumiem Nr.337 „Noteikumi par Latvijas būvnormatīvu LBN 405-15 „Būvju tehniskā apsekošana”. TAA pievieno Būvprojekta sastāvā.						
3.4.	Inženierizpēte	<table border="1"> <tr> <td>Ģeodēziskā un topogrāfiskā</td> <td>Ģeotehniskā</td> <td>Hidrometeoroloģiskā</td> </tr> <tr> <td>X</td> <td>X</td> <td></td> </tr> </table>	Ģeodēziskā un topogrāfiskā	Ģeotehniskā	Hidrometeoroloģiskā	X	X	
Ģeodēziskā un topogrāfiskā	Ģeotehniskā	Hidrometeoroloģiskā						
X	X							
		Veic saskaņā ar Ministru kabineta noteikumiem Nr. 500 „Vispārīgie būvnoteikumi” no 19. līdz 25. punktam, kā arī citiem spēkā esošajiem normatīvajiem aktiem. Ģeotehniskās izpētes rezultātus apstrādāt un apkopot pārskatā, atbilstoši Vispārīgos būvnoteikumos noteiktajām prasībām, pārskatu pievienot būvprojektam. Inženierizpētes darbus apmaksā tehniskās dokumentācijas izstrādātājs.						
3.5.	Tehniskie un/ vai īpašie noteikumi	Pieprasa tehniskās dokumentācijas Pasūtītājs Pievienoti Nolikuma pielikumā. Ja projektēšanas nosacījumu izpildei nepieciešams izņemt papildus tehniskos vai īpašos noteikumus, to dara projektētājs.						
3.6.	Saskaņojumi ar trešajām personām	Veic tehniskās dokumentācijas izstrādātājs Saskaņā ar spēkā esošajiem normatīvajiem aktiem. Saskaņojuma oriģinālus iesniegt Pasūtītājam.						
3.7.	Koku un krūmu ciršanas atļauja	Veic tehniskās dokumentācijas izstrādātājs Būvprojektam pievienot saskaņojumu (ja attiecas).						
4.	BŪVPROJEKTA PRASĪBAS							
4.1.	Vispārīgie projektēšanas noteikumi	Projekta ietvaros paredzēt pārbūvēt autoceļu: Vītkupova – Zapāni (Pr-5), Pureņu pagasts, 3,14 km (0,00 km – 3,14 km) Projektējamā ceļa trase pēc ceļa Nr. Pr-5 atrodama teritorijas plānojumā Ludzas novada pašvaldības mājaslapā: http://www.ludza.lv/pasvaldibas-kalendars/planosanas_dokumenti/planosanas-dokumenti/ Inženierizpētes sadala Veikt topogrāfisko izpēti, ievērojot MK Nr. 281 "Augstas						

		<p>detalizācijas topogrāfiskās informācijas un tās centrālās datubāzes noteikumi”, MK Nr. 334 Noteikumi par Latvijas būvnormatīvu LBN 005-15 “Inženierizpētes noteikumi būvniecībā”.</p> <p>Ceļu uzmērīt, ieskaitot nodalījuma joslas ar novadgrāvjiem, caurtekām, nobrauktuvēm, tīkliem utt. Topogrāfisko autoceļa uzmērīšanu veikt 9,5 m no autoceļa esošās brauktuves ass uz katru pusi vai līdz īpašuma robežai. Izpildītājam jāinformē Pasūtītājs par plānoto mērocināšanas darbu grafiku.</p> <p>Komunikāciju novietojumu un to augstumu atzīmes norādīt ar tādu biežumu kādu prasa projektēšanas specifika, nodrošinot to identificēšanu un funkcionēšanu gan būvdarbu laikā, gan pēc būves nodošanas ekspluatācijā, atbilstoši topogrāfisko plānu saskaņojot ar inženierkomunikāciju turētājiem.</p> <p><u>Satiksmes analīze</u></p> <p>Pirms projektēšanas darbu veikšanas veikt esošās satiksmes intensitātes un sastāva izpēti. Autoceļa seguma konstrukcijas un materiālu izvēles risinājumus saskaņot ar Pasūtītāju.</p> <p><u>Plāna risinājums</u></p> <p>Autoceļa pārbūvi vai jauno nobrauktuvju izbūvi iespēju robežās paredzēt Ludzas novada pašvaldības zemesgabala robežās (pēc iespējas mazāk skarot privātos īpašumus). Saglabāt esošo ceļa trases novietojumu. Paredzēt esošo nobrauktuvju atjaunošanu, risinājumu saskaņot ar attiecīgajiem zemesgabalu īpašniekiem, nomniekiem un Pasūtītāju. Nepieciešamības gadījumā izveidot jaunas nobrauktuves - tikai pēc saskaņojuma ar Pasūtītāju.</p> <p><u>Garenprofila risinājums</u></p> <p>Vertikālo plānojumu projektēt, pietuvinot esošai situācijai. Nepieciešamības gadījumā izlīdzināt lokālus iesēdumus, galvenokārt paredzot garenprofila izlīdzināšanu, profilejot segumu. Garenprofilu projektēt tuvu melnajām atzīmēm, minimizējot zemes darbus.</p> <p><u>Konstruktīvais risinājums</u></p> <p>Autoceļa seguma pārbūvi projektēt, grants seguma kārtu izbūvējot, paredzot satiksmes slodzei atbilstošu kārtas biezumu un minerālo materiālu izvēlēties atbilstoši “Ceļu specifikācijas 2015” prasībām. Konstruktīvo risinājumu izvēlēties pēc tehniskās apsekošanas rezultātiem, lokālās zonās projektēt pilnu seguma konstrukciju, veicot nederīgās grunts norakšanu, drenējošā slāņa un nesaistītā seguma izbūvi. Atbērtnes vietas saskaņot ar Pasūtītāju.</p> <p>Paredzēt koku un krūmu ciršanu, ja tie atrodas satiksmes telpā, pasliktina redzamību vai sarežģī piemērotu atceļa konstrukcijas izveidi.</p> <p><u>Aprikojuma risinājums</u></p> <p>Paredzēt visas nepieciešamās ceļa zīmes. Nepieciešamības gadījumā autoceļu aprīkot ar papildus satiksmes organizācijas līdzekļiem, vadoties pēc atļautā braukšanas ātruma.</p> <p>Ceļa drošības uzlabošanai pēc nepieciešamības projektā iekļaut ceļa drošības barjeras.</p> <p><u>Ūdens atvades risinājums</u></p> <p>Pirms seguma izbūves paredzēt apauguma noņemšanu un piemērotu seguma šķērskrituma izveidi.</p> <p>Projektā nepieciešams atrisināt ūdens novades sistēmu, veicot sāngrāvju tīrīšanu un rakšanu. Grāvju teknes nostiprināt atbilstoši kritumam. Autoceļu nogāzes paredzēt ne stāvākas kā 1:1,50, nostiprinot tās ar augu zemi, paredzot pēc iespējas izmantot norakto grunti, izņēmumu gadījumos izstrādāt individuālu risinājumu stāvāku nogāžu nostiprināšanai. Apzināt esošās drenāžas akas un to stāvokli, nepieciešamības gadījumā nodrošinot ūdens atvadi no sāngrāvjiem. Izvērtēt esošo caurteku tehnisko stāvokli, paredzēt bojāto caurteku</p>
--	--	--

		<p>nomaiņu un jaunu uzstādīšanu, pirms tam risinājumu saskaņot ar Pasūtītāju. Paredzēt demontēto materiālu un izstrādājumu nodošanu Pasūtītājam. Caurtekas ūdens novadīšanai paredzēt atbilstoši "Ceļu specifikācijas 2015" prasībām.</p> <p>Ja trases pārbūves projektā tiek skartas inženierkomunikācijas, paredzama to aizsardzība vai pārbūve atbilstoši tehnisko noteikumu prasībām, ja tas nepieciešams, iepriekš risinājumu saskaņojot ar Pasūtītāju un attiecīgu tīklu turētāju.</p> <p>Būvizmaksu sadala</p> <p>Būvizmaksu aprēķins veicams atbilstoši Latvijas būvnormatīvs LBN 501-15 "Būvizmaksu noteikšanas kārtība". Veicot būvizmaksu aprēķinu, ņemt vērā aktuālā gada vidējās būvniecības izmaksas Latvijā.</p> <p>Veicot Būvizmaksu tāmju sastādīšanu, ņemt vērā 2015. gada 18. augusta Ministru kabineta noteikumus Nr. 475 Valsts un Eiropas Savienības atbalsta piešķiršanas kārtība pasākumā "Pamatpakalpojumi un ciematu atjaunošana lauku apvidos", izdalot atsevišķi neattiecināmās izmaksas, ja tādas ir, iepriekš saskaņojot ar Pasūtītāju. Projektētāja parakstītu tāmju komplektu papīra un CD (Excel formātā) formātā izsniedz Pasūtītājam kopā ar tehnisko dokumentāciju.</p>
4.2.	Dokumenti, kas iesniedzami būvvaldē. Būvvalde pieņem lēmumu viena mēneša laikā.	<p>Sagatavo tehniskās dokumentācijas izstrādātājs.</p> <p>Pārbūvei:</p> <ol style="list-style-type: none"> 1) Aizpildīts būvniecības iesniegums 2) Būvprojekta minimālais sastāvs: <ul style="list-style-type: none"> - Skaidrojošs apraksts-informācija par būvniecības ieceres veikšanas vietu, paredzēto būvniecības veidu, būvniecības apjomu un veikšanas metodi. - Transporta un gājēju kustības apraksts. - Grafiskie dokumenti: ģenerālplāns uz derīga topogrāfiskā plāna M1:500; raksturīgie griezumumi ar augstuma atzīmēm; ceļa vizuālais risinājums ar augstuma atzīmēm; labiekārtojums; risinājuma plāns, ja paredzēts labiekārtojums; - Saskaņojumi ar: zemesgabalu īpašnieku; trešajām personām, kuru īpašuma vai lietošanas tiesības tiek skartas. - Tehniskos vai īpašos noteikumus, ja to nosaka normatīvie akti.
4.3.	Būvatļauja – būvvalde izsniedz viena mēneša laikā	Tehniskās dokumentācijas izstrādātājs sagatavo visus nepieciešamos dokumentus, lai varētu saņemt atzīmi par projektēšanas nosacījumu izpildi būvatļaujā. Nepieciešamības gadījumā Pasūtītājs sagatavo pilnvaru.
4.4.	Būvprojekta sastāvs	Sagatavo tehniskās dokumentācijas izstrādātājs saskaņā ar MK Nr.633 „Autoceļu un ielu būvnoteikumi” 85. punktu.
5.	NOSACĪJUMI	
5.1.	Projektēšanas ilgums	140 (simtu četrdesmit) dienas no līguma noslēgšanas brīža līdz atzīmes saņemšanai.
5.2.	Būvdarbu ilgums	182 (simtu astoņdesmit divas) dienas no būvdarbu uzsākšanas brīža (ieraksts būvdarbu žurnālā) izņemot tehnoloģiskos pārtraukumus – tiks precizēts pēc būvdarbu līguma noslēgšanas.
5.3.	Saskaņošana ar Pasūtītāju	Veic tehniskās dokumentācijas izstrādātājs pirms saskaņošanas ar interesētajām institūcijām saskaņā ar Būvatļauju. Būvprojekts saskaņošanai ar Pasūtītāju iesniedzams Ludzas novada pašvaldības Attīstības un nekustamā īpašuma nodaļā. Saskaņošanas ilgums no pilna būvprojekta saņemšanas brīža – līdz 10 darba dienām, ja nav nepieciešama tehniskās dokumentācijas koriģēšana.
5.4.	Saskaņošanas ar citām institūcijām	Būvprojekta saskaņošanu veic tehniskās dokumentācijas izstrādātājs saskaņā ar ieinteresēto institūciju iesniegtajiem tehniskajiem noteikumiem pēc saskaņošanas ar Pasūtītāju.

5.5.	Tehniskās dokumentācijas saskaņošana/akceptēšana	Veic tehniskās dokumentācijas izstrādātājs pēc saskaņošanas ar Pasūtītāju un citām ieinteresētajām institūcijām, akceptē Būvprojektu Ludzas novada Būvvaldē.
5.6.	Būvniecības ieceres dokumentācijas eksemplāru skaits	Tehniskās dokumentācijas izstrādātājs iesniedz Pasūtītājam: <u>Būvniecības iesniegumu</u> 3 eksemplārus papīra versijā (1 eksemplārs Ludzas novada Būvvaldei, 1 eksemplārs projekta izstrādātājam, 1 oriģināls eksemplārs Pasūtītājam) un CD formātā (1 eksemplārs: rasējumi – DWG faili, rakstiskās daļas un tabulas MS Office failos; 1 eksemplārs PDF failos. Failiem jābūt sakārtotiem datu nesēja tādā secībā, kā tehniskā dokumentācija iesniegta papīra formātā.)
5.7.	Būvprojekta eksemplāru skaits	Tehniskās dokumentācijas izstrādātājs iesniedz Pasūtītājam: <u>Būvprojektu</u> 6 eksemplārus papīra versijā (1 eksemplārs Ludzas novada Būvvaldei (cauršūtos sējumos, lapas sanumurētas), 1 eksemplārs projekta izstrādātājam, 4 eksemplāri Pasūtītājam (iesiet platsmas spirālē) un CD formātā (1 eksemplārs: rasējumi – DWG faili, rakstiskās daļas un tabulas MS Office failos; 1 eksemplārs PDF failos; Failiem jābūt sakārtotiem datu nesēja tādā secībā, kā tehniskā dokumentācija iesniegta papīra formātā.) Visi saskaņojumi un atļaujas iesniedzami Pasūtītājam 1 eksemplārā – oriģināli.
5.8.	Nosacījumi par finansējuma piesaisti pārbūvei	2015. gada 18. augusta Ministru kabineta noteikumi Nr. 475 Valsts un Eiropas Savienības atbalsta piešķiršanas kārtība pasākumā "Pamatpakalpojumi un ciematu atjaunošana lauku apvidos" atklātu projektu iesniegumu konkursu veidā
6. PRASĪBAS AUTORUZRAUDZĪBAI		
6.1.		Paredzēt autoruzraudzību. Autoruzraudzības žurnāls un autoruzrauga norīkojums ir jāiesniedz 3 (trīs) darba dienu laikā no Pasūtītāja pieprasījuma. Autoruzraudzības plāns: apsekot objektu un piedalīties kopsapulcēs vismaz dvas reizes mēnesī būvdarbu laikā, iepriekš saskaņojot ar Pasūtītāju laiku un vietu. Autoruzraudzības izmaksas ir jāuzrāda atsevišķā izdevumu pozīcijā. Autoruzraudzības piedāvājuma izmaksām jābūt spēkā ne mazāk kā 2 gadus pēc būvatļaujas akceptēšanas.

PASŪTĪTĀJS

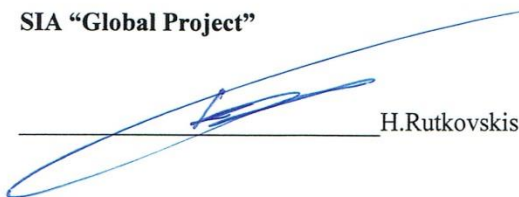
Ludzas novada pašvaldība



A. Gendele

IZPILDĪTĀJS

SIA "Global Project"



H. Rutkovskis

1.7 TEHNISKĀS APSEKOŠANAS ATZINUMS

Tehniskās apsekošanas atzinums

Autoceļš Vitkupova – Zapāni 3,14 km Pureņu pagastā, Ludzas novadā
68880020110, 68880040265

(būves nosaukums, zemes vienības kadastra numurs un adrese)

Ludzas novada pašvaldība, reģ. Nr. 90000017453, līguma Nr. I-082/2016, datums
14.06.2016.

(pasūtītājs, līguma datums un numurs)

saskaņā ar 14.06.2016. līgumu Nr. I-082/2016

(apsekošanas uzdevums, tā izsniegšanas datums)

Atzinums izsniegts 2016.gada 20. jūlijā
SIA "Global Project", reģ. Nr.: 40103524162

(fiziskās personas vārds un uzvārds vai juridiskās personas nosaukums)

1. Vispārīgas ziņas par būvi

1.1.	būves veids	Kods 21120102
1.2.	apbūves laukums (m ²)	19000 m ²
1.3.	būvtilpums (m ³)	Nav zināms
1.4.	kopējā platība (m ²)	
1.5.	stāvu skaits	-
1.6.	zemes vienības kadastra apzīmējums	68880020110, 68880040265
1.7.	zemesgabala platība (m ² – pilsētās, ha – lauku teritorijās)	1.22 ha; 1.14 ha
1.8.	būves iepriekšējais īpašnieks	Nav zināms
1.9.	būves pašreizējais īpašnieks	Ludzas novada pašvaldība
1.10.	būvprojekta autors	SIA "Global Project"
1.11.	būvprojekta nosaukums, akceptēšanas gads un datums	Pašlaik izstrādes stadijā
1.12.	būves nodošana ekspluatācijā (gads un datums)	-
1.13.	būves konservācijas gads un datums	-
1.14.	būves atjaunošanas, pārbūves, restaurācijas gads	-
1.15.	būves kadastrālās uzmērīšanas lietas: numurs, izsniegšanas gads un datums	-

2. Situācija

2.1.	zemesgabala izmantošanas atbilstība teritorijas plānojumam
Atbilst	
2.2.	būves izvietojums zemesgabalā
Nav attiecināms	
2.3.	būves plānojums
Atbilst	

3. Teritorijas labiekārtojums

Apsekošanas objekta vai apsekošanas priekšmeta nosaukums. Īss konstatēto bojājumu un to cēloņu apraksts, tehniskā stāvokļa novērtējums atsevišķiem būves elementiem, konstrukciju veidiem, būves daļām. Atbilstība normatīvo aktu prasībām		Tehniskais nolietojums (%)
3.1.	brauktuves, ietves, celiņi un saimniecības laukumi	
Grants seguma nolietojums – 85% (segums ar iesēdumiem un ceļam neatbilstošs šķērsskritums)		
3.2.	bērnu rotaļlaukumi, atpūtas laukumi un sporta laukumi	
Nav attiecināms		
3.3.	apstādījumi un mazās arhitektūras formas	
Nav attiecināms		
3.4.	nožogojums un atbalsta sienas	
Caurtekas zem nobrauktuvēm ir daļēji aizbīrušas, nolietojums – 75%		

7. Kopsavilkums

7.1.	būves tehniskais nolietojums
Ceļa posmi ar grants segumu ir diezgan sliktā stāvoklī, daudzviet ir ceļa iesēdumi, nav nodrošināts seguma šķērsslīpums. Esošā grāvju sistēma daudzviet ir aizaugusi ar krūmiem, caurtekas lielākoties ir aizbīrušas.	
7.2.	secinājumi un ieteikumi
Paredzēt ceļa konstrukciju atbilstošu perspektīvajai transporta slodzei un intensitātei. Attiecīgi pamatceļam izveidot pamata kārtu un segumu no minerālmateriālu maisījuma (drupinātas grants), vietām pilnu konstrukciju (t.sk. salizturīgā slāņa izbūvi), nobrauktuvēm lielākoties pilnu segas konstrukciju (t.sk. salizturīgā slāņa izbūvi), virs kura minerālmateriālu maisījumu (drupinātu granti).	
Paredzēt esošo grāvju tīrīšanu, nepieciešamības gadījumā papildus ievalku/grāvju izveidošanu un caurteku sistēmas sakārtošanu/atjaunošanu.	

Tehniskā apsekošana veikta 2016. gada 21. jūnijā.

Haralds Rutkovskis, sert. Nr. 20-7023

(izpildītāja paraksts (vārds, uzvārds, sertifikāta numurs))

SIA "Global Project" valdes priekšsēdētājs Haralds Rutkovskis

(juridiskās personas vadītāja vārds, uzvārds un paraksts)

1.8 SIA "LATTELECOM" TEHNISKIE NOTEIKUMI NR.37.8-10/57/0411

SIA Lattelecom
Vienotais reģ. nr. 40003052786
PVN reģ. nr. LV40003052786

Dzirnavu iela 105, Rīga LV 1011
Tālr.: +371 67055000
Fakss: +371 67055481

lattelecom@lattelecom.lv
www.lattelecom.lv

lattelecom

TEHNISKIE NOTEIKUMI Nr. 37.8-10/57/0411

Ludzā

Datums: 11.12.2015 Pamatojums: 08.12.2015. pieteikums TN saņemšanai

Pieprasītājs: Ludzas novada pašvaldība Kontakttālrunis: 65707131

Zemes kadastra Nr. 6888-002-0110,6888-004-0265

Objekta adrese: a/c Vītkupova-Zapāni 0.00-3.14 km, Pureņu pagasts, Ludzas novads

Kādam nolūkam izsniegti tehniskie noteikumi:

Ceļa pārbūve

TEHNISKO NOTEIKUMU APRAKSTS

Paskaidrojums: Plānotajā darbu zonā SIA Lattelecom sakaru komunikāciju nav.

Veicamo darbu apraksts un TN izpildes nosacījumi:

1.	Pamatojoties uz paskaidrojumā minēto SIA „Lattelecom” tehniskos noteikumus neizvirza.
2.	TN derīgi 1 (vienu) gadu no to izdošanas datuma. Papildus nepieciešamā tehniskā informācija saņemama Ludzā, Latgales ielā 103, tel. 65723798. Elektronisko sakaru tīklu projektēšanas, celtniecības un montāžas darbu veikšanai rekomendējam kontaktēties ar klientu attiecību vadītāju R. Stramkaju, tālr.: 64648003; 29340546. Šo noteikumu izsniedzis ir SIA „Lattelecom” pilnvarotais meitas uzņēmums SIA „Citrus Solutions”.

Tehniskos noteikumus sagatavoja
SIA Lattelecom
amats, tālrunis:

Datums:
Paraksts:

Valdis Senkāns

PPUD Austrumu reģionālās nodaļas līniju uzraudzības
inspektors
11.12.2015



SAŅEMTS

Ludzas novada pašvaldībā
2015. gada 14. decembrī
Reģ. Nr. 3.112.1/1533/8

1.9 VAS "LATVIJAS VALSTS CEĻI" TEHNISKIE NOTEIKUMI NR.4.6.3.-224



Valsts akciju sabiedrība **LATVIJAS VALSTS CEĻI**
Latgales reģiona Ludzas nodaļa
Reģistrācijas Nr. 40003344207
Dagdas iela 15, Ludza, LV-5701 Tālr.: 657 07885 Fakss: 657 07885 www.lvc.lv

attīstības un
nekustamā īpašuma nodaļa

Darbam

2015. gada 22.12.
Ludza, 22.12.

Ludzā 21.12.2015. Nr. 4.6.3. - 224

TEHNISKIE NOTEIKUMI

Pašvaldības autoceļa Vitkupova - Zapāni pārbūvei

Tehniskie noteikumi izsniegti: Ludzas novada pašvaldībai, reģistrācijas Nr. 90000017453, adrese: Raiņa iela 16, Ludza, Ludzas novads, LV-5701, tālrunis 65707400, fakss 65707402.

Objekta adrese: Pašvaldības autoceļa Vitkupova - Zapāni 0,00 – 3,14 km pārbūve Pureņu pagastā, Ludzas novadā, zemes vienībās ar kadastra Nr. 68880020110 un 68880040265.

Tehniskās prasības un sevišķie noteikumi:

1. Izstrādājot projektu, ievērot spēkā esošos projektēšanas noteikumus un standartus.
2. Autoceļa šķēršprofila parametrus un segas konstrukciju izvēlēties atbilstoši paredzamajam transporta sastāvam un kustības intensitātei.
3. Projektu izstrādāt, nodrošinot virszemes ūdeņu novadīšanu.
4. Nodrošināt piebraukšanas iespējas pieguļošajiem zemes īpašumiem.
5. Projektu saskaņot VAS "Latvijas Valsts ceļi" Latgales reģiona Ludzas nodaļā (Dagdas ielā 15, Ludzā, tālrunis 65707885).
6. Pirms būvdarbu uzsākšanas VAS "Latvijas Valsts ceļi" Latgales reģiona Ludzas nodaļā saņemt atļauju darbiem autoceļu V525 Ričiki – Ķivdolova un V526 Ludza – Auziņi - Stoļerova ceļa zemes nodalījuma joslā.
7. Pie objekta nodošanas ekspluatācijā saņemt VAS „Latvijas Valsts ceļi” Latgales reģiona Ludzas nodaļas atzinumu.
8. Tehniskie noteikumi derīgi līdz 2017.gada 15.decembrim.

Tehniskie noteikumi izdoti pamatojoties uz :

1. Ludzas novada pašvaldības 2015.gada 07.decembra iesniegumu Nr.3.1.1.7.2/1777.
2. 1992.gada 11.marta likuma „Par autoceļiem” 7.pantu.

VAS „Latvijas Valsts ceļi”
Latgales reģiona Ludzas nodaļas vadītājs:

I. Kalvītis

K.Kurms, t.65707885
kristaps@lvc.lv

SAŅEMTS

Ludzas novada pašvaldībā
2015. gada 21. decembris
Reģ. Nr. 3.1.1.7.2/1574

1.10 AS "SADALES TĪKLS" TEHNISKIE NOTEIKUMI NR.30EF10-11.01/896



Akciju sabiedrība "Sadales tīkls"
Austrumu Eksploataācijas daļa
Vien. reģ. Nr. 40003857687

Klusā iela 2, Daugavpils, LV-5417, Latvija

Tālr. (+371) 67726000, fakss (+371) 65480315, www.sadalestikls.lv, st@sadalestikls.lv

LUDZAS NOVADA PAŠVALDĪBĀ
attīstības un
rekonstrukcijas nodaļā

Handwritten signature

Handwritten signature and date 2016.11.04

Ludzā
30.12.2015. Nr. 30EF10-11.01/896
Uz 07.12.2015. Nr. 3.1.1.7.2/1778

Ludzas novada pašvaldībai
Raiņa ielā 16, Ludzā,
Ludzas novadā
LV-5701

Par tehnisko noteikumu izsniegšanu

Objektiem: "Lauku grants ceļu pārbūve uzņēmējdarbības attīstībai Cirmas, Isnaudas, Pildas, Ņukšu un Pureņu pagastos:

Tutāni – Kivļi – Dubinova, Cirmas pagasts – 6,00km (1,30km-7,30km);
Ludza – Kreiči, Isnaudas pagasts – 3,09km (0,00km-3,09km);
Pilda – Borovaja, Pildas pagasts – 2,30km (0,00km-2,3km);
Rutki – Gaveiki – Sleinova – Filkova, Ņukšu pagasts – 1,30km
(0,00km-1,30km);
Vītkupova-Zapāni, Pureņu pagasts – 3,14km (0,00km-3,14km);

Lauku grants ceļu pārbūve uzņēmējdarbības attīstībai Briģu, Nirzas, Istras un Rundēnu pagastos:

Brigi-Briģu stacija, Briģu pagasts – 0,91km (0,00km-0,91km);
Līdeksna – Vurpuļi – Ļadiņa, Nirzas pagasts – 1,10km (0,00km-1,1km);
Horošova – Vorslova- Vurpuļi, Nirzas pagasts – 0,95km (0,00km-0,95km);
Čerņavski – Maļinovka, Istras pagasts – 6,55km (0,78km-7,33km);
Pušča – Stukaļi, Rundēnu pagasts – 1,66km (0,00km-1,66km);
Boru kapu ceļš, Rundēnu pagasts – 0,97km (0,00km-0,97km);
Bori – Barsuki, Rundēnu pagasts – 0,50km (0,00km-0,50km)".

1. Izstrādājot projektu, ievērot prasības, ko nosaka "Aizsargjoslu likums".

2. Esošām elektroietaisēm jābūt iekļautām projektā. Projektā jāizceļ esošo elektroapgādes objektu aizsardzībai un ekspluatācijai noteiktās aizsargjoslas. Minēto aizsargjoslu attēlošanai izmantot attiecīgo kartes mērogu.

3. Projektu saskaņot AS "Sadales tīkls" Austrumu Eksploataācijas daļas Ludzas nodaļā, Latgales ielā 240A, Ludzā.

4. Nepieciešamības gadījumā paredzēt esošo AS "Sadales tīkls" elektroietaišu pārbūvi ārpus apbūves laukuma. Pārbūves nepieciešamības gadījumā vērsties ar pieteikumu jebkurā AS "Latvenergo" Klientu apkalpošanas centrā (Turpmāk - KAC) ar pieprasījumu tehnisko noteikumu izsniegšanai elektroietaišu pārbūvei.

5. Neatkarīgi no noteiktā aizsargjoslu platuma, darbus ar celšanas mehānismiem 30 metru joslā no gaisvadu elektrolīnijas malējā vada, pirms darba sākšanas saskaņo ar attiecīgo elektrisko tīklu īpašnieku vai valdītāju (MK 2006.g. noteikumu Nr.982

SAŅEMTS

Handwritten signature and date 2016.11.04
Reg. Nr. 3.1.1.7.2/1778

11.punkts).

6. Objekta elektroapgādes ierīkošanai ar iesniegumu vērsties jebkurā AS "Latvenergo" KAC, saskaņā ar "Sistēmas pieslēguma noteikumiem elektroenerģijas sistēmas dalībniekiem" (Sabiedrisko pakalpojumu regulēšanas komisijas 2012.gada 22.februāra lēmums Nr.1/5).

7. Būvdarbu veikšanu ar mehānismiem vai zemes rakšanas darbu izpildi elektropārvades līniju aizsardzības joslā veikt saskaņā ar "Aizsargjoslu likumu" un saskaņot ar AS "Sadales tīkls" Austrumu Eksploatācijas daļas Ludzas nodaļā, Latgales ielā 240A, Ludzā.

Austrumu Eksploatācijas daļas vadītājs



Edgars Soldāns

Ilmārs Žogota 65710867

1.11 VSIA "ZEMKOPĪBAS MINISTRIJAS NEKUSTAMIE ĪPAŠUMI" TEHNISKIE NOTEIKUMI NR.L-10-7/441



Valsts sabiedrība ar ierobežotu atbildību ZEMKOPĪBAS MINISTRIJAS NEKUSTAMIE ĪPAŠUMI Latgales reģiona meliorācijas nodaļa

Baznīcas iela 22, Rēzekne, LV-4601, tālr.64605562, e-pasts: latgale@zmni.lv
Rēzekne

TEHNISKIE NOTEIKUMI NR. L-10-7/441

(Izdoti saskaņā ar Meliorācijas likuma 4.panta pirmo daļu)

22.12.2015.g.

Derīgi līdz 2017. gada "21."decembrim
/divi gadi/

Persona, kura gatavojas veikt darbību (iesniedzējs):	Ludzas novada pašvaldība, reģ.Nr.90000017453, Raiņa iela 16, Ludza, Ludzas novads, LV-5701
Paredzētā darbība:	Lauku grants ceļa Vitkupova-Zapāni 3,14 km (0,00 km-3,14 km) pārbūve uzņēmējdarbības attīstībai Pureņu pagastā, Ludzas novadā
Paredzētās darbības norises vieta:	Pureņu pagasts, Ludzas novads, kadastra Nr.68880020110 un 68880040265
Pamatojums	07.12.2015.g. iesniegums Nr.3.1.1.7.2/1779

I. Informācija par meliorācijas sistēmām un būvēm.

1. Pēc meliorācijas kadastra datiem darbība paredzēta meliorācijas objektos „Justinova-Sauliki” (šifrs - 25721; A-353; objekta kods 6888 010; izbūves gads – 1967.), „Arkāni” (šifrs - 41370; A-690; objekta kods 6888 018; izbūves gads – 1987.) un „Nikāni” (šifrs - 41914; A-711; objekta kods 6888 019; izbūves gads – 1989.), kur atrodas meliorācijas sistēmas un būves:

- koplietošanas ūdensnotekas N-2(ŪSIK kods 68423643:02) un N-29(ŪSIK kods 68423643:32); N-2(ŪSIK kods 684234213:68); N-12(ŪSIK kods 68423643:23); N-14 (ŪSIK kods 684234213:02); N-15(ŪSIK kods 68423643:53); N-16 (ŪSIK kods 684234213:80);
- drenu sistēmas Nr.010 014; 010 017; 010 021; 010 022; 010 023; 018 016; 018 017; 018 022; 019 003; 019 004; 019 007; 019 018; 019 018a; 019 032; 019 034; 019 037; 019 041; 019 042; 019 044; 019 045;
- drenāžas filtrakas – 5 gab.
- virszemes ūdens uztvērējs (VŪU) – 7 gab.

2. Meliorācijas sistēmām un būvēm ir noteiktas ekspluatācijas aizsargjoslas:

- koplietošanas ūdensnotekām N-2(ŪSIK kods 68423643:02); N-29(ŪSIK kods 68423643:32); N-2(ŪSIK kods 684234213:68); N-12(ŪSIK kods 68423643:23); N-14 (ŪSIK kods 684234213:02); N-15(ŪSIK kods 68423643:53); N-16(ŪSIK kods 684234213:80)- 10 m atstatumā no ūdensnotekas kroles;
- drenu sistēmu kolektoriem Nr. 010 021; 018 016; 018 022; 019 004; 019 007; 019 018; 019 018a, 019 034, drenāžas akām un VŪU - 4 m atstatumā no kolektora ass līnijas uz abām pusēm;

II. Vispārīgie noteikumi

Ja lauku grants ceļa pārbūves laikā tiks veikta meliorācijas sistēmu pārbūve:

1. Būvniecību veikt atbilstoši LR MK 16.09.2014. noteikumiem Nr.550 „Hidrotehnisko un meliorācijas būvju būvnoteikumi” un ievērojot LR MK 23.08.2005. noteikumu Nr.631 “Par Latvijas būvnormatīvu LBN 224-05 “Meliorācijas sistēmas un hidrotehniskās būves” prasības.

SANĒMTS

Ludzas novada pašvaldībā

2016. gada 13. janvārī
Reģ. Nr. 3.1.1.7.2/58/7

2. Būvprojektēšanā ievērot vietējās pašvaldības teritorijas plānojumu, apbūves noteikumus un detālplānojumu (ja tāds ir izstrādāts), kā arī plānošanas un arhitektūras uzdevumā noteiktās prasības.
3. Būvprojektēšanu veikt vienā stadijā – tehniskā projekta stadijā un atbilstoši ar LR Zemkopības ministrijas 07.04.2009. rīkojumu Nr.66 apstiprināto tehnisko noteikumu “Meliorācijas sistēmas – Būvprojekta sastāvs un noformēšana” prasībām.
4. Būvdarbus izpildīt atbilstoši ar LR Zemkopības ministrijas 07.04.2009. rīkojumu Nr.65 apstiprināto tehnisko noteikumu “Meliorācijas sistēmas – Būvdarbu izpilde un būvju nodošana ekspluatācijā” prasībām.

III. Īpašās prasības

1. Nav pieļaujamas darbības, kuru dēļ tiek bojātas meliorācijas sistēmas vai traucēts to darbības režīms.
2. Ja gāzes vadi, kabeļi, u.c. komunikācijas šķērso ūdensnotekas vai drenu sistēmas, jānorāda to iebūves dziļumi.
3. Ja iebūvēt paredzētais kabelis šķērso drenu kolektoru, kurš ir seklāk par kabeļa dziļumu, kolektora posms pēc kabeļa iebūves ir jāatjauno.
4. Ūdensnotekās ietekošo ceļa grāvju galus pārtīrīt un savienot ar ūdensnotekas gultni.
5. Par paredzēto darbību informēt būvobjektam pieguļošo zemes gabalu īpašniekus vai tiesiskos valdītājus.
6. Nav pieļaujama neattīrītu lietus kanalizācijas ūdeņu ievadīšana meliorācijas sistēmās, kā arī attīrītu ūdeņu tieša ievadīšana drenāžas sistēmās.
7. Gadījumos, ja tehnisko noteikumu prasības nevar izpildīt vai akceptētā būvprojektā izdarītās izmaiņas skar tehnisko noteikumu nosacījumus, tehniskos risinājumus vai attiecīgās izmaiņas saskaņot Valsts SIA „Zemkopības ministrijas nekustamie īpašumi” Meliorācija departamenta Latgales reģiona meliorācijas nodaļā.
8. Būvprojektu saskaņot Valsts SIA „Zemkopības ministrijas nekustamie īpašumi” Meliorācijas departamenta Latgales reģiona meliorācijas nodaļā.

IV. Izvērtētā dokumentācija:

1. Paredzētās darbības pieteikums uz 1 lapa.
2. Objekta izvietojuma shēma uz 1 lapa.
3. Meliorācijas objektu „Justinova-Sauliki”, “Arkāni” un “Nikāni” meliorācijas sistēmu nosprauduma plāna kopijas M 1: 5000 uz 2 lapām.

Tehniskos noteikumus viena mēneša laikā no tā saņemšanas dienas var apstrīdēt Administratīvā procesa likuma noteiktajā kārtībā.

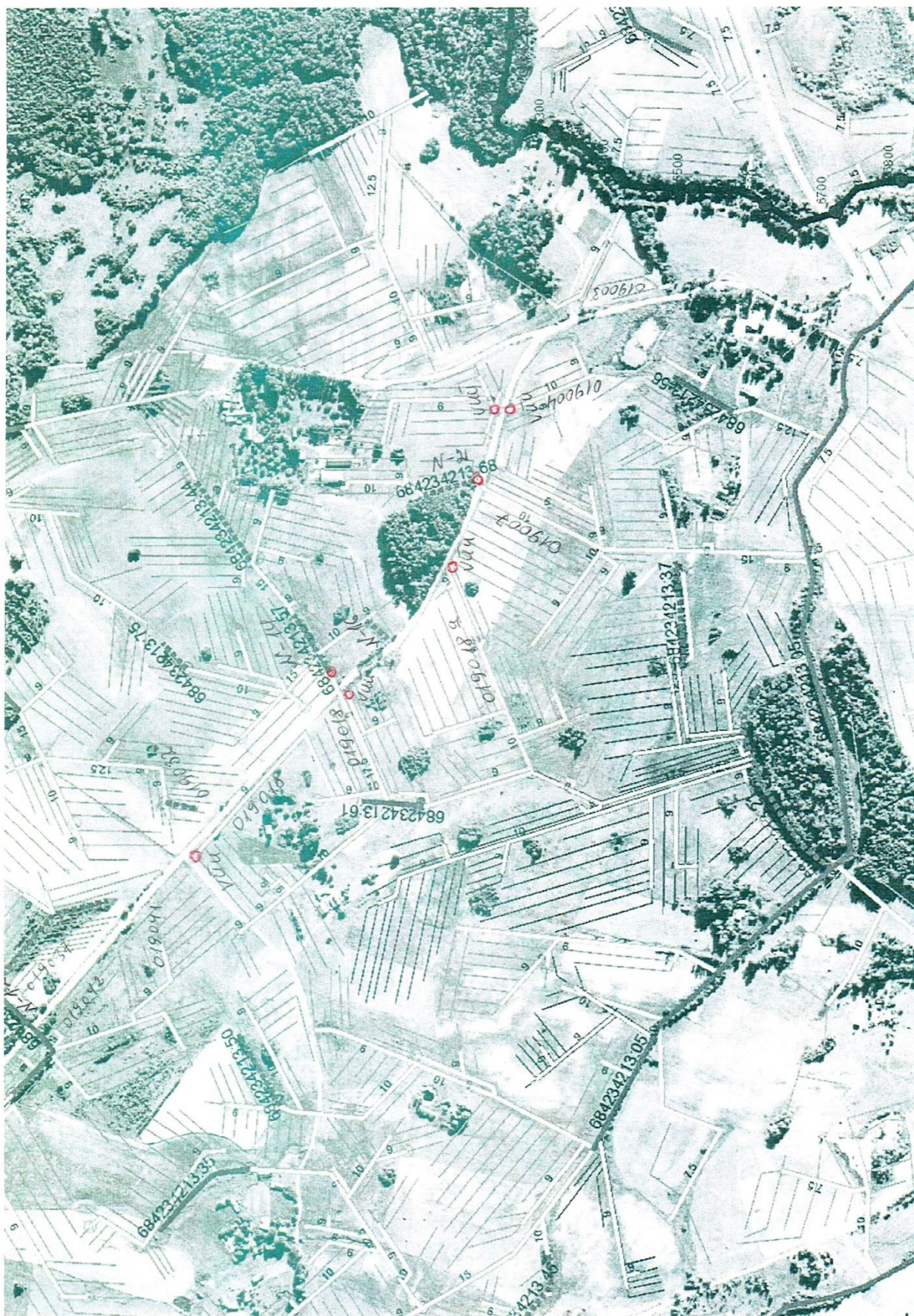
Nodaļas vadītājs

Staņislavs Šķesters

Ludzas sektora vadītāja
Iraīda Grišāne, 26352903
iraida.grisane@zmni.lv

Saņēmu: Anna Neivisa Meņģe /vārds, uzvārds, paraksts/





2. SKAIDROJOŠAIS APRAKSTS

2.1 IEVADS

Būvprojekts "Pašvaldības ceļš Vitkupova – Zapāni Pureņu pagastā pārbūve" izstrādāts saskaņā ar Ludzas novada pašvaldības pasūtījumu un noslēgto līgumu Nr. **I-084/2016**, pamatojoties uz **Ludzas novada pašvaldības izsniegto projektēšanas uzdevumu un būvatļauju**.

Būvprojekts izstrādāts saskaņā ar spēkā esošajām normām un līguma noteikumiem.

- Būvprojekta dokumentāciju izstrādāja SIA „Global Project” (būvkom. reģ. Nr. 9963-R);

Būvprojekta un būvprojekta arhitektūras daļas teritorijas sadaļas daļas vadītājs – Haralds Rutkovskis (būvprakses sertifikāts Nr. 20-7023).

2.2 IZMEKLĒŠANAS – PROJEKTĒŠANAS DARBU APRAKSTS

- Ir veikta detalizēta trases apsekošana dabā, sagatavots tehniskās apsekošanas atzinums.
- Topogrāfiskais plāns **2016. gada 02. augustā reģistrēts Ludzas novada pašvaldības ADTI datu bāzē ar Nr.0680288-TP-003551**, LKS – 92 TM koordinātu sistēmā un Latvijas normālo augstumu sistēmu (LAS-2000,5);
- Tika saņemti visi nepieciešamie dokumenti projektēšanai.

Būvprojekta izstrāde veikta atbilstoši:

- **Ludzas novada pašvaldības projektēšanas uzdevums;**
- **Ludzas novada būvvaldes izsniegtā būvatļauja;**

Būvprojekta izstrādei izmantoti šādi aktuāli normatīvie akti un būvniecību reglamentējoši dokumenti:

- Būvniecības likums;
- Vispārīgie būvnoteikumi;
- Autoceļu un ielu būvnoteikumi;
- Latvijas Valsts standartu aktuālās redakcijas:
 - LVS 190-1 "Ceļu projektēšanas noteikumi. Ceļa trase";
 - LVS 190-2 "Ceļu projektēšanas noteikumi. Normālprofilis";
 - LVS 190-3 "Ceļu projektēšanas noteikumi. Vienlīmeņa ceļu mezgli";
 - LVS 190-5 "Ceļu projektēšanas noteikumi. Zemes klātne";
 - LVS 77- 1; 2; 3 „Ceļa zīmes. Uzstādīšanas noteikumi. Tehniskās prasības”;
 - LVS 93 “Ceļa signālstabiņi. Lietošanas noteikumi”;
 - LVS 94 „Ceļu norobežojošās sistēmas. Transportlīdzekļus norobežojošās sistēmas. Drošības barjeras. Lietošanas noteikumi”.
- Ceļu specifikācijas 2015 un ieteikumi ceļu projektēšanai.

Būvprojekta izstrādē ieinteresēto un būvatļaujā norādīto instanču tehniskie noteikumi.

2.2.1 ESOŠĀS SITUĀCIJAS RAKSTUROJUMS

Pārbūvējamais ceļš atrodas Ludzas novadā, Pureņu pagastā. Tas kalpo piebraukšanai zemnieku vai individuālajām saimniecībām.

Būvprojekta trases garums Vitkupova – Zapāni Pureņu pagasts 3,105 km. Ceļa trase atrodas apvidū ar līdzenu reljefu, bez ievērojamiem iesēdumiem vai paaugstinājumiem. Visa posma garumā ceļam ir vietām nokalpojis grants segums. Ceļa trase ir līkumaina, vietām trases

līkņu parametri neatbilst minimālām vērtībām, kā arī līkņu robežās nav esošo virāžu, kas nodrošinātu transportlīdzekļu drošu kustību pa līknes trajektoriju.

Pavasara atkušņa laikā un rudens laikā ceļa segums izšķīst, šī apstākļa dēļ veidojas iesēdumi, rises, un bedres. Tiek traucēta lauksaimniecības transporta pārvietošanas, ieviesti pagaidu satiksmes ierobežojumi. Nomalēs ir izveidojies apaugums, kas šobrīd daudzviet ir augstāks par brauktuvi un traucē ūdens novadīšanai no ceļa klātnes. Ūdens atvades trūkums nodrošina brauktuves seguma intensīvu izskalošanos.

Caurtekas ir nolietotas, vietām apaugušas un aizbīrušas, starp posmu gredzeniem vērojama nobīde, gala sienas stipri bojātas. Esošie grāvji aizauguši ar krūmiem un nezāli, kas neļauj grāvjiem veikt savas funkcijas. Nav veidotas piemērotas nobrauktuves uz pieguļošajiem īpašumiem.

2.2.2 TEHNISKI EKONOMISKIE RĀDĪTĀJI

Atbilstoši Ministru kabineta noteikumiem Nr.1620 „Noteikumi par būvju klasifikāciju” būves klasifikācija:

- 21120102 Ielas, ceļi un laukumi ar mīksto segumu.

Atbilstoši Likumam par autoceļiem 3.pants. autoceļu iedalījums:

- Nozīme – **pašvaldības ceļš**

Projektētā posma novietne un garums:

Būvobjekta adrese **Vītkupova – Zapāni, Pureņu pagasts, Ludzas novads**

- Pārbūvējamais posms **0,00 km – 3,105 km**

Atbilstoši Latvijas valsts standartam LVS 190-2 “Ceļu projektēšanas noteikumi. Normālprofilī”.

- Ceļa kategorija: **AV**
- Ceļa veids: **vispārīgās lietošanas**
- Nozīme un funkcija: **lauku ceļš kalpo vietējiem sakariem lauku apvidos un pieslēdz teritorijas augstākas kategorijas ceļiem.**
- Kustības perspektīva intensitāte:
 - AADT < 143 aut/dnn**
 - AADT_j, pievestā < 100 aut/dnn**
 - AADT_j, smagie < 43 aut/dnn**
- Normālprofils – **NP 6.0 modificēts**
- Brauktuves platums – **6.0m**
- Brauktuves skaits – **1**
- Braukšanas joslu skaits – **2**
- Braukšanas ātrums – projektētais - **80 km/h**, atļautais - **≤ 80 km/h**
- Brauktuves segums – nesaistītu minerālmateriālu mais. **0/32s (N-III klase)**
- Brauktuves šķērsslīpums - **4.0%**

2.3 ARHITEKTŪRAS DAĻAS TERITORIJAS SADAĻA (TS)

Būvprojekta izstrādē paredzēti sekojoši risinājumi:

- Koku un krūmu zāģēšana;
- Caurteku uzstādīšana;
- Grāvju rakšana un tīrīšana;
- Ceļa apauguma noņemšana;
- Ceļa profila labošana;
- Ierakuma būvniecība;
- Salizturīgā (smilts drenējošās) kārtas būvniecība;
- Nesaistītu minerālmateriālu mais. 0/32s seguma būvniecība;

- Nesaistītu minerālmateriālu mais. 0/32p pamata kārtas būvniecība;
- Nobrauktuvju uz īpašumiem izbūve;
- Caurteku galu nostiprināšana, teritoriju (grāvju, nogāžu, planēto teritoriju) apzaļumošana;
- Ceļa zīmju uzstādīšana.

2.3.1 CEĻA TRASE

Ceļa pārbūvei ir nepieciešams: nozāģēt kokus un krūmus, demontēt caurtekas zem ceļa un nobrauktuvēm un transportēt uz atbērtni; grāvju rakšana un tīrīšana, apauguma noņemšana, grunti aizvestot.

Darbus skatīt koku zāģēšanas sarakstā, caurteku izbūves sarakstā.

Ceļa trase projektēta atbilstoši LVS 190-1 "Ceļu projektēšanas noteikumi. Ceļa trase" un projektēšanas uzdevuma prasībām, izmantojot esošās ceļa klātnes robežas. Projekta risinājumi nodrošinās ceļa iekļaušanos ainavā, seguma atjaunošanu un virszemes ūdens atvades sakārtošanu iespēju robežās.

Ceļa trases novietojumu un risinājumu skatīt rasējumos **GP-1 "Ģenerālplāns. Teritorijas vertikālais un labiekārtojuma plāns"**.

Pārbūvējot ceļu paredzēts izmantot **esošo ceļa nodalījuma joslu ar kadastra Nr.: 68880020110, 68880040265.**

2.3.2 PLĀNS UN GARENPROFILS

Ceļa posma projektētā trase sakrīt ar esošā ceļa novietojumu. Garenprofilā ceļa sarkanā līnija projektēta pārsvarā kopējot esošās zemes profilu. Vietām profils labots - to paceļot, izlabojot esoša seguma iesēdumus. Ceļa sarkanā līnija pacelta vidēji par **0.20 m**.

Skatīt rasējumu **TS-2 "Garenprofils"**.

2.3.3 NORMĀLPROFILS

Normālprofils projektēts atbilstoši LVS 190-2:2007 „Ceļu projektēšanas noteikumi. Normālprofili.” Brauktuves pārbūvei paredzēts izmantot esošo zemes klātni, izbūvējot ceļu ar platumu **6.0m**. Nesaistītu minerālmateriālu segumam paredzēts kritums **4.0%**.

Šķērsprofilu risinājumus skatīt rasējumā **TS-3 "Šķērsprofili un segas konstrukcijas"**.

2.3.4 CEĻA SEGA

Projektā paredzēts izmantot **2 segas konstrukcijas** (skatīt rasējumu **TS-3 "Šķērsprofili un segas konstrukcijas"**).

Projektā paredzēti sekojošie segas konstrukciju tipi:

1. segas konstrukcija brauktuvei:

- seguma dilumkārtā – nesaistītu minerālmateriālu mais. (drupināta grants) 0/32s, h=10cm (N-III klase)
- seguma pamata kārtā – nesaistītu minerālmateriālu mais. (drupināta grants) 0/32p, h=10cm (N-IV klase)
- profilēta esošā pamatne vai izlīdzinošā kārtā no nesaistītu minerālmateriālu mais. (drupināta grants) 0/32p (N-IV klase)

2. segas konstrukcija brauktuvei ar pilnu segu (ierakumā) un nobrauktuvēm:

- seguma dilumkārtā – nesaistītu minerālmateriālu mais. (drupināta grants) 0/32s, h=10cm (N-III klase)

- seguma pamata kārtā – nesaistītu minerālmateriālu mais. (drupināta grants) 0/32p, h=10cm (N-IV klase)
- salizturīgā (drenējošā) kārtā, h=30cm

Materiāliem izvirzītas prasības atbilstoši **Ceļu specifikācijām 2015.**

2.3.5 NOZĀĢĒJAMIE KOKI, KRŪMI

Visā projektējamās trasē ir nepieciešama koku un krūmu ciršana, lai nodrošinātu ceļa konstrukcijas izbūvi, grāvju sistēmas izbūvi. Krūmu zāģēšana paredzēta visā posma garumā, 2m platumā no ceļa šķautnes. Nozāģējamie koki jāsaskaņo likumdošanā noteiktajā kārtībā.

2.3.6 ŪDENS ATVADE

Ūdens novadīšanai tiek izmantoti ceļa esošie un projektējamie sāngrāvji vai ievalkas, caurtekas zem ceļa un nobrauktuvēm un melioratīvas drenāžas sistēmas. Paredzēta ceļa apauguma likvidēšana, sāngrāvju rakšana un esošo tīrīšana, caurteku maiņa.

Esošo caurteku vietās, kā arī nobrauktuvēs paredzēts izbūvēt plastmasas caurtekas ar d-0.3 – 0.6m. Lai nodrošinātos pret caurteku galu izcilāšanu sala ietekmē, caurtekas galos jāizbūvē laukakmeņu cementa javā gala nostiprinājums. Grāvja gultne caurtekas ieteces un izteces galā jānostiprina ar šķembu bērums.

Vietās, kur nav paredzēta grāvju rakšana jāveic esošo nogāžu vai reljefa planēšanu, likvidējot apaugumu un veidojot kritumu ūdens atvades nodrošināšanai virzienā no ceļa konstrukcijas. Planēšanu paredzēts veikt 2m platumā no ceļa šķautnes. Planēšanas darbi ietver arī noplanētās teritorijas apzaļumošanu.

Caurteku risinājumus skatīt rasējumā TS-4 "Caurtekas"

2.3.7 KRUSTOJUMI, NOBRAUKTUVES UN PIESLĒGUMI

Pieslēgumi un nobrauktuves projektēti atbilstoši LVS 190-3 „Ceļu vienlīmeņa mezgli”. Pieslēgumu un nobrauktuvju izvietojums saskaņots ar pasūtītāju un zemju īpašniekiem. Nobrauktuvju rādīsi projektēti atbilstoši transporta sastāvam.

Nobrauktuvju izvietojumu skatīt plāna rasējumā **GP-1"Ģenerālplāns. Teritorijas vertikālais un labiekārtojuma plāns"**, kā arī nobrauktuvju izbūves sarakstā.

2.3.8 APRĪKOJUMS

Ceļa zīmes uzstādamas saskaņā ar LVS 77 - 1; 2; 3 „Ceļa zīmes. Uzstādīšanas noteikumi. Tehniskās prasības” un „Ceļu Specifikācijas 2015”. Zīmju izmēru grupa - II. Ceļa zīmes izgatavotas no cinkota metāla, kas pārklāts ar gaismu atstarojošu materiālu (II klases gaismu atstarojošā virsma). Ceļa zīmju balsti izgatavoti no cinkota metāla.

Ceļa zīmes stabs jāiebūvē ne tuvāk par 0,85m no brauktuves malas.

2.3.9 INŽENIERKOMUNIKĀCIJAS

Pie ceļa pārbūves ievērot pazemes komunikāciju un gaisvadu aizsardzības zonas un pirms darbu uzsākšanas izsaukt visu ieinteresēto instanču pārstāvjus.

Ievērot meliorācijas sistēmas aizsardzības zonas. Nav pieļaujamas darbības, kuru dēļ var tikt bojātas meliorācijas sistēmas vai traucēts to darbības režīms. Bojātas meliorācijas sistēmas gadījumā, būvfirma to atjauno par saviem līdzekļiem.

2.4 DARBU ORGANIZĒŠANAS PROJEKTS (DOP)

2.4.1 VISPĀRĪGĀS PRASĪBAS

Visus celtniecības montāžas darbus paredzēts izpildīt saskaņā ar spēkā esošo Latvijas Būvniecības likumdošanu un normatīvo aktu prasībām.

Pirms būvniecības uzsākšanas būvuzņēmējam, atbilstoši būvprojektā izstrādātajam darbu organizācijas projektam – DOP izstrādāt un saskaņot „Darbu veikšanas projektu – DVP” atbilstoši būvuzņēmēja rīcībā esošajai būvniecības tehnikai un resursiem.

2.4.2 DARBA DROŠĪBAS PASĀKUMI

Pirms būvdarbu uzsākšanas būvuzņēmējam jāiepazīstina ar savu darba drošības plānu, kurā jāietver sekojoša informācija:

- Vispārējs darba un darba plānu apraksts;
- Sadarbība ar apakšuzņēmējiem;
- Drošības pasākumu organizēšana, ieskaitot vispārējos likumus, drošības pārbaudes, drošības apspriedes, ziņojumus un informāciju;
- Apraksts darbiem, kuri veicami ar īpašu risku un profilaktiskajiem pasākumiem riska mazināšanai;
- Specifisku drošības iekārtu lietošanas noteikumi, aizsargājošu un labi redzamu darba tērpu un ķiveru valkāšana u.t.t.;
- Informācija par pirmo palīdzību un svarīgākie telefona numuri (ātrā palīdzība, ugunsdzēsēji, policija);
- Strādājošo saraksts.
- Būvuzņēmējam jāorganizē drošības apspriede līguma izpildīšanas sākumā, jāiepazīstina ar darbu drošības plānu. Visam būvpersonālam jāapstiprina sava piedalīšanās sanāksmē, parakstoties žurnālā. Pēc tam sekojošas apspriedes jānotur pēc saskaņota intervāla, ar tādu pašu piedalīšanās apstiprināšanas dokumentāciju.
- Būvuzņēmējam, atbilstoši Latvijas Republikas likumam „Par darba aizsardzību” savā darbībā ir jāievērtē spēkā esošiem Darba aizsardzības likumdošanas akti:
 - Ministriju kabineta noteikumi;
 - Ministriju izdotie normatīvi un instrukcijas;
 - Darba drošības standarti, normas un noteikumi.

No jauna pielaistos strādniekus pie darba drīkst pielaist pēc ievadinstruktažas vispārējā drošības tehnikā un instruktāžas darba vietā pirms katra darba veida.

Komplekso brigāžu drošības tehnikas instruktāžu darba vietā veic par visiem darba veidiem objektā un atkārtoti ne retāk kā reizi 60 dienās, bet darbos ar bīstamajām iekārtām – ne retāk kā reizi 45 dienās. Instruktāžu veikšanu un zināšanas pārbaudes reģistrē speciālā žurnālā.

Būvuzņēmējam ir jāveic savlaicīgi profilaktiskie pasākumi ražošanas kaitīgo apstākļu novēršanai, atbilstoši normatīvo aktu prasībām jānovērtē dažādu kaitīgo faktoru iedarbība uz cilvēka organismu: atmosfēras piesārņojums, meteoroloģiskie apstākļi, putekļi, toksiskas vielas, troksnis, vibrācijas, ultraskaņa u.c., vai to samazināšanai, ja citādi nav iespējams.

Katrā objektā ir jābūt aptieciņai ar medikamentiem, fiksējošo šīnu komplektiem un citiem līdzekļiem pirmās palīdzības sniegšanai cietušajiem.

Visi darbi jāveic lietojot ērtus un attiecīgajam darbam piemērotus spectērpas un dažādus aizsarglīdzekļus, maskas, respiratorus, darba cimdus, aizsargķiveres u.c.

Būvuzņēmējam ir jānodrošina pietiekams darba vietas apgaismojums, saskaņā ar VS 12.1.046-85 „Apgaismojuma normas būvlaukumos” prasībām, lai izslēgtu traumatismu un nelaimes gadījumus.

Atbildīgajam par darba drošības ievērošanu ir jā sastāda un noteiktā kārtībā jāapstiprina bīstamo zonu saraksts objektā, norādot aizsardzības zonas, saskaņā ar LR normatīvajiem aktiem.

Būvuzņēmējam nekavējoties jāinformē Būvinženieris par jebkuru nelaimes gadījumu būvlaukumā vai ārpus tā, vietās, kur Būvuzņēmējs veic savu darbību, kā rezultātā radies nelaimes gadījums jebkurai personai, kas tieši strādā būvlaukumā vai kādai trešajai pusei. Šāda sākotnēja informācija var būt mutiska, kam seko rakstisks paskaidrojums 24 stundu laikā pēc nelaimes gadījuma.

3.6.1. VIDES AIZSARDZĪBAS PASĀKUMI

Vispārējās prasības vides aizsardzībai

Būvuzņēmējam ir jāplāno sava darbība atbilstoši spēkā esošajai vides aizsardzības likumdošanai, kā arī atbilstoši reģionālās vides pārvaldes izsniegtajiem tehniskajiem noteikumiem.

Būvuzņēmējam jāveic visi nepieciešamie pasākumi, lai nodrošinātu dabas aizsardzības likumu un noteikumu izpildi. Nav pieļaujama būvlaukuma apkārtnes piesārņošana. Jāveic piesardzības pasākumi (piemēram: pielietojot palīg konstrukcijas), kas nepieļautu būvgružu nokļūšanu apkārtējā vidē. Jāveic visi nepieciešamie pasākumi, lai aizsargātu esošus kokus no bojājumiem. Nav pieļaujami galvenās saknes bojājumi.

Jāievēro aizsargjoslu likuma prasības.

Būvuzņēmējam, pērkot materiālus, ir jāvērs pietiekama uzmanība ne tikai cenai un kvalitātei, bet arī uz to ietekmi uz apkārtējo vidi būvniecības procesā. Uzmanība ir jāpievērš ES paziņojumam Nr. 1836/93, kas izdots 1993. gada 29. jūnijā, attiecībā pret ES rīkojumu par apkārtējās vides kontroli un apkārtējās vides pārskatīšanu no minētā ES paziņojuma spēkā stāšanās datuma. Būvuzņēmējs var veikt darbus, iesniedzot nepieciešamo dokumentāciju, ka tiek ievēroti attiecīgi noteikumi.

Vides aizsardzība būvlaukumā

Būvniekam ir jāpielieto tādas būvniecības metodes, kas nepiesārņo zemi, ūdeni un gaisu blakus teritorijās un gar būvmateriālu transportēšanas ceļiem. Būvuzņēmējam jāveic piesardzības pasākumi, kas ierobežotu trokšņa, smaku, vibrāciju u.t.t., kaitīgo ietekmi uz personālu, kas atrodas būvlaukumā, blakus esošajiem iedzīvotājiem, gājējiem, autobraucējiem, u.t.t.

Būvuzņēmējam jānodrošina dažādu ūdens plūsmu: grunts ūdens, lietus ūdens, notekūdens u.c., novadīšana, nekaitējot apkārtējai dabai. Būvuzņēmējam darbs jāplāno un jāveic tā, lai jebkurā būvdarbu stadijā tiktu novērsta virszemes vai jebkuru citu ūdeņu uzkrāšanās būvbedrē.

Koku un saglabājamo stādījumu aizsardzībai, kuri atrodas darbojošos mehānismu zonā, jānorobežo 2 m augstumā. Nav pieļaujama koku apbēršana vai atrākšana, stādījumu piegružošana, piesārņošana ar notekūdeņiem un augiem kaitīgām vielām. Būvmateriālu, degvielas, smērvielas u.c. pieļaujama ne tuvāk kā 10 m no kokiem vai krūmiem.

Būvuzņēmējam cenu un izmaksu aprēķinā ir jāietver visas izmaksas, kas saistās ar dažādu ierobežojumu un speciālu prasību ievērošanu būvlaukumā. Šādas prasības var izvirzīt vietējas varas pārstāvji, rajona Vides aizsardzības komitejas pārstāvji vai būvlaukuma īpašnieks.

Maksimāli jāsamazina troksnis, kas radīsies segas noņemšanas laikā, lai netraucētu tuvējo māju iedzīvotājus.

Būvgružu glabāšana un izvešana

Demontētos būvmateriālus novieto pagaidu novietnē, kuras novietojums ir saskaņots gan ar Projektu vadītāju, gan ar vietējās varas pārstāvjiem, vai arī tos uzreiz aizved uz novietni vai izgāztuvi, kas saskaņota ar rajona Vides aizsardzības komitejas pārstāvjiem un vietējās varas pārstāvjiem.

Visi otrreiz lietojamie un pārstrādājамie materiāli aizvedami uz pasūtītāja atbērtni, citādi materiāli utilizējami.

Būvmateriālu transportēšana

Birstošus un putošus būvmateriālus un būvgružus būvuzņēmējs drīkst pārvadāt tikai segtās automašīnās. Asfaltbetona kravai transportēšanas laikā jābūt apklātai.

Būvlaukuma sakārtošana pēc darbu pabeigšanas

Pēc darbu pabeigšanas būvuzņēmējam ir jāsakārto un jāattīra būvlaukums no būvgružiem, pagaidu konstrukcijām un netīrumiem. Sakārtotā, būvobjektam piegulošā teritorija, pēc darbu pabeigšanas ir nododama zemes īpašniekam un lietotājiem, saskaņojot ar rajona Vides aizsardzības komitejas un vietējās varas pārstāvjiem.

3.6.2. BŪVDARBU SECĪBAS PLĀNS

Būvdarbu secību un darba organizāciju objektā nosaka un organizē būvuzņēmējs. Pirms darbu uzsākšanas būvuzņēmējam ir nepieciešams izstrādāt un saskaņot ar attiecīgo inženiertīklu īpašniekiem konkrētu darbu veikšanas projektus (DVP). Lai būvprojektu realizētu tehnoloģiski pareizi, nepieciešams ievērot praksē pārbaudītu darbu veikšanas secību. Vēlamā darbu secība:

1. Trases nospraušana;
2. Trases attīrīšana – būvju, būvkonstrukciju nojaukšana, citi demontāžas darbi;
3. Vājas nestspējas grunšu izrakšana pilnas segas konstrukcijas izbūves darbu robežās;
4. Ierakumu un uzbērumu būvniecība;
5. Rupjas smilts uzbēruma veidošana ceļa klātnes izbūves darbu robežās;
6. Grāvju rakšana/tīrīšana;
7. Caurteku izbūve, tīrīšana;
8. Ceļa klātnes profilēšana;
9. Smilts drenējošās kārtas izbūve;
10. Nesaistītu minerālmateriālu maisījuma iespēdumu labošana;
- 11.. Nesaistītu minerālmateriālu maisījumu pamatu izbūve;
12. Grāvju tekņu nostiprināšanas darbu veikšana;
13. Ceļa zīmju uzstādīšana.
14. Teritorijas, grāvju, nogāžu apzaļumošana.
15. Teritorijas sakārtošana izbūves darbu robežās.

Būvuzņēmējam jāvada būvdarbi pēc izstrādātā būvdarbu organizācijas apraksta, papildus izstrādājot un saskaņojot detalizētu būvdarbu organizācijas shēmu ar pasūtītāju. Satiksmes organizācijas detalizētu shēmu būvdarbu laikā būvuzņēmējs izstrādā atbilstoši MK noteikumiem Nr.421, to saskaņojot ar pasūtītāju.

Būvdarbu veikšanas laikā ir obligāti jāievēro šādi papildus nosacījumi:

Objektā jānodrošina nepārtraukta piekļuve ēkām, zemju īpašumiem un inženiertīkliem;

Visus rekonstruētos inženiertīklus un to ietaises var demontēt tikai pēc jauno tīklu izbūves un pārslēgšanas.

3.6.3. SATIKSMES ORGANIZĀCIJA BŪVDARBU LAIKĀ

Būvuzņēmējam, veicot būvdarbus, ir jāizpilda LR MK noteikumu Nr. 421 „Noteikumi par darbavietu aprīkošanu uz ceļiem” prasības.

Pirms būvdarbu uzsākšanas būvuzņēmējam jāizstrādā un jāsaņem satiksmes organizācijas shēma būvdarbu laikā, kas jāsaņem ar pasūtītāju un visās atbildīgajās institūcijās likuma noteiktajā kārtībā.

Atkarībā no būvdarbu veicēja piedāvātās darbu izpildes tehnoloģijas un kalendārā grafika var tikt paredzēta arī atsevišķu ceļa posmu slēgšana satiksmei, nodrošinot tikai iedzīvotāju piekļuvi īpašumiem. Tādā gadījumā jāparedz apbraukšanas ceļa apzīmēšana ar ceļa zīmēm, to saskaņojot ar projekta pasūtītāju.

Darbi jāorganizē tā, lai nepamatoti neierobežotu satiksmi būvlaukumā. Ja nav noteikts citādi, būvdarbi jāveic, nepārtraucot satiksmi būvlaukumā, bet nosakot lokālus satiksmes ierobežojumus. Organizējot reverso satiksmi pa vienu joslu, posma garumu nosaka būvuzņēmējs, ievērojot konkrētos apstākļus būvlaukumā, kā arī nodrošinot iespējami optimālu

satiksmes plūsmu, neradot sastrēgumus būvlaukuma caurbraukšanai. Satiksme jāregulē piemēroti satiksmes plūsmas izmaiņām laikā un apjomā.

Būvuzņēmējs ir atbildīgs par satiksmes organizāciju būvlaukumā un apvedceļos, ciktāl tas attiecas uz būvdarbiem, un būvdarbu vietas aprīkošanu. Pirms darba uzsākšanas būvuzņēmējam jā sagatavo un jā saskaņo par ceļa satiksmes organizāciju atbildīgajās institūcijās Satiksmes organizācijas projekts, kas ietver satiksmes organizācijas un darba vietas aprīkojuma shēmas, nosaka to maiņas kārtību, termiņus un atbildīgo personu. Satiksmes organizācijas projekta kopijai jā atrodas darba vietā. Būvdarbu žurnālā jā norāda, kuru satiksmes organizācijas un darba vietas aprīkojuma shēmu konkrētajā brīdī lieto.

Visi satiksmes organizācijas un darba vietas aprīkojuma tehniskie līdzekļi jā uzstāda ne ātrāk kā vienu dienu pirms darba uzsākšanas un jā noņem tūlīt pēc darba pabeigšanas, ja nav paredzēts citādi. Darba zonai pārvietojoties vai darbu pārtraucot, satiksmes organizācijas un darba vietas aprīkojuma līdzekļi, kas neattiecas uz vispārējo satiksmes drošību, operatīvi jā pārceļ, jā noņem vai jā aizsedz (zīmes "pagriezt" neaizsedzot nav atļauts).

Kamēr nav veiktas paredzētās satiksmes drošību ietekmējošo darbu kvalitātes pārbaudes un nav pārliecības par drošu satiksmi, noņemot darba laikā lietotos satiksmes organizācijas un darba vietas aprīkojuma tehniskos līdzekļus, tie jā aizstāj ar drošai braukšanai atbilstošiem brīdinājumiem vai ierobežojumiem.

Konstatētā satiksmes organizācijas vai darba vietas aprīkojuma neatbilstība jā novērš nekavējoties.

Galveno būvmateriālu transportēšanas maršrutu nosaka būvniecības darbu izpildītājs. Izstrādājot maršrutu un tam nepieciešamos pasākumus tā, lai nenotiktu ceļu tehniskā stāvokļa pasliktināšanās, pretējā gadījumā jā paredz šo ceļu atjaunošana.

Sastādīja:

/H. Rutkovskis/

3. PROJEKTA SPECIFIKĀCIJAS

3.1 IEVADS

Būvdarbus veikt atbilstoši šim būvprojektam, tehniskajām specifikācijām, Latvijas Autoceļu direkcijas Ceļu specifikācijām 2015 (turpmāk tekstā – **CS 2015**), Latvijas būvnormatīviem.

Pirms būvdarbu uzsākšanas nepieciešams izsaukt visu ieinteresēto organizāciju pārstāvjus, lai uz vietas precizētu esošo inženiertīklu atrašanās vietas, nepieciešamības gadījumā veikt attiecīgas korekcijas, kas saskaņojamas ar projekta autoru.

Būvdarbu laikā nodrošināt inženiertīklu aizsardzību un nostiprināšanu. Divu metru attālumā no inženiertīkliem rakšanu veikt bez mehānismiem.

Būvuzņēmējam jāizvērtē visi nepieciešamie darbi, materiāli, būvmašīnas un transports, bez kā nebūtu iespējama specifikācijās minēto būvdarbu tehnoloģiski pareiza, pasūtītāja prasībām un spēkā esošiem normatīviem atbilstoša izpilde pilnā apjomā.

Ja specifikācijās minētie darbi nav minēti pilnībā, bet ir nepieciešami objekta kvalitatīvai realizācijai būvuzņēmējam, tie ir jāievērtē un jāparedz, un jāiekļauj minēto darbu sastāvā.

3.2 VISPĀRĒJĀ NODAĻA

Būvprojekts balstās uz šādiem būvnormatīviem:

- Būvniecības likums;
- Vispārīgie būvnoteikumi;
- Autoceļu un ielu būvnoteikumi;

Materiāliem, kas tiks pielietoti, ir jāatbilst projektā norādītajiem standartiem vai būvnormatīviem.

Būvuzņēmējam jāpielieto šajās specifikācijās norādīto standartu jaunāko spēkā esošo redakciju prasības, kas ir spēkā izsoles laikā, ja vien īpaši kādā no gadījumiem nav noteikts citādi.

Iepriekš saskaņojot ar Projekta autoru, Būvinženieri, var lietot citus (Vispārīgos būvnoteikumos atļautos) standartus, kas nodrošina līdzvērtīgu vai labāku kvalitāti, kā noteikts specifikācijās. Ja būvuzņēmējs vēlas lietot citus standartus, tam ir dokumentāli jāpierāda, ka tā izvēlētie standarti nodrošina prasīto kvalitāti, kā arī jānodrošina šiem standartiem atbilstošā kvalitātes kontrole. Visus, ar standartu nomaiņu saistītos izdevumus, jāsedz Būvuzņēmējam, izņemot gadījumus, kad specifikācijās minēto standartu nomaiņu pieprasa pasūtītājs.

Priekšlikums par standartu apstiprināšanu jāiesniedz Būvinženierim vismaz 14 dienas pirms datuma, kad Būvuzņēmējs ir plānojis saņemt apstiprinājumu.

Ja Būvinženieris atzīst, ka šādas izmaiņas nenodrošinās līdzvērtīgu vai augstāku kvalitāti, Būvuzņēmējam jāvadās pēc šajā sējumā norādītajiem tehniskajiem noteikumiem un specifikācijām.

Būvlaukums un ar būvdarbiem saistītās zemes

Pirms darbu uzsākšanas ceļa īpašnieks nodod būvuzņēmējam paredzēto būvlaukumu, sastādot būvlaukuma nodošanas-pieņemšanas aktu. Ja būvdarbu veikšanā iestāties ar darba veikšanai nepiemērotiem klimatiskajiem apstākļiem, saistīts par vienu kalendāro mēnesi garāks pārtraukums un būvuzņēmējs ir sakārtojis būvlaukumu satiksmei drošā kārtībā, būvuzņēmējs drīkst uz pārtraukuma laiku nodot būvlaukumu ceļa īpašniekam.

Pārbūvējamiem ielu posmiem būvlaukuma robežas ir Valsts zemes dienesta Kadastra reģistrā fiksētas esošo ielu nodalījuma joslas robežas. Ja pārbūves vajadzībām ceļa īpašnieks ir ieguvis papildu zemes gabalus, tad būvlaukuma robeža iet pa ceļa zemju nodalījuma joslai pieguļošo zemes gabalu ārējo robežu.

Būvuzņēmējs drīkst izmantot zemi ceļa aizsargjoslā, ne vēlāk kā divas nedēļas pirms darbu uzsākšanas par to rakstiski brīdinot zemes īpašnieku, tiesisko valdītāju vai lietotāju, ja aizsargjoslas izmantošana būvdarbiem paredzēta būvprojektā. Pēc darbu pabeigšanas būvuzņēmējam ir jāatlīdzina zemes īpašniekam, tiesiskajam valdītājam vai lietotājam darba gaitā

nodarītie zaudējumi. Zaudējumu apmēru nosaka un zaudējumus atlīdzina likumos noteiktajā kārtībā vai pēc savstarpējas vienošanās.

Būvuzņēmējs ir atbildīgs par to, lai darbu veikšanai lietoto vai skarto teritoriju sakārtotu sākotnējā stāvoklī, kā arī šo teritoriju uzturētu kārtībā būvdarbu izpildes laikā.

Būvuzņēmējs ir atbildīgs par gaisa un pazemes komunikāciju aizsardzības noteikumu ievērošanu. Būvuzņēmēja pienākums ir iegūt visus ar būvdarbu izpildi saistītos nepieciešamos saskaņojumus un saņemt atļaujas no komunikāciju valdītājiem.

Būvuzņēmējam jāuztur būvlaukums (būvlaukuma ceļi), kā arī jāuztur apvedceļi, ja tas paredzēts būvprojektā, ziemā un vasarā satiksmei drošā stāvoklī atbilstoši noteiktajai uzturēšanas klasei saskaņā ar Ministru kabineta 2010. gada 9. marta noteikumiem Nr.224 "Noteikumi par valsts un pašvaldību autoceļu ikdienas uzturēšanas prasībām un to izpildes kontroli".

Būvuzņēmējam jānodrošina piekļūšana īpašumiem, kuru pievienojumi atrodas būvlaukumā, noskaidrojot vai piekļūšana ir nepieciešama ar auto vai tikai gājējiem

3.3 DAŽĀDI DARBI

3.3.1 UZMĒRĪŠANA UN NOSPRAUŠANA

levērot **CS 2015** sadaļu **3.1.** – „Uzmērīšana un nospraušana”.

Ceļa ass nospraušanai izmantot digitālo rasējumu ĢP-1 „Ģenerālplāns. Teritorijas vertikālais un labiekārtojuma plāns”.

3.3.2 KONSTRUKCIJU NOJAUKŠANA, DEMONTĀŽA

levērot **CS 2015** sadaļu **3.2.** – „Konstrukciju nojaukšana vai demontāža”.

3.3.3 ASFALTA SEGUMA NOFRĒZĒŠANA

levērot **CS 2015** sadaļu **3.3.** – „Asfalta seguma frēzēšana”.

3.3.4 KOKU, KRŪMU UN ZARU ZĀĢĒŠANA

levērot **CS 2015** sadaļu **3.5.** – „Koku, krūmu un zaru zāģēšana”, papildinot ar:

Koki ar diametru līdz 10cm pieskaitāmi pie krūmu ciršanas.

Zāģējamo koku izvietojumu skatīt ĢP-1 „Ģenerālplāns. Teritorijas vertikālais un labiekārtojuma plāns” kā arī zāģējamo koku sarakstā.

Krūmu zāģēšana paredzēta visa projektētā posma garumā, 2m platumā no projektētā ceļa brauktuves malas.

3.4 ZEMES KLĀTNE

3.4.1 GRĀVJU RAKŠANA UN TĪRĪŠANA

levērot **CS 2015** sadaļu **4.1.** „Grāvju rakšana un tīrīšana”.

Grāvju rakšanas un tīrīšanas darbu vietas skatīt rasējumu lapās ĢP-1 „Ģenerālplāns. Teritorijas vertikālais un labiekārtojuma plāns”.

Grāvju teknes, kuru garenslīpums ir vairāk nekā 2.0%, paredzēts nostiprināt ar frakcionētām šķembām 22/45 10cm biezumā, ja garenslīpums ir vairāk nekā 4.0%, paredzēts nostiprināt ar laukakmeņiem cementa javā 15cm biezumā.

3.4.2 LIEKĀS GRUNTS AIZVEŠANA, APAUGUMA NOŅĒMŠANA, NOGĀŽU PLANĒŠANA

Būvprojektā ir paredzēts veikt nogāžu seguma profilēšanu un/vai planēšanu vietās, kur nav paredzēta grāvju rakšana .

levērot **CS 2015** sadaļu **4.2.** „Liekās grunts aizvešana un izlīdzināšana”, papildinot ar:

Vietās, kur nav paredzēta grāvju rakšana, veikt esošo nogāžu vai reljefa planēšanu, likvidējot apaugumu un veidojot kritumu ūdens atvades nodrošināšanai virzienā no ceļa konstrukcijas, nepieciešamības gadījumā jāveido ievalkas, tādējādi nodrošinot brīvu ūdens noteci uz caurtekām, meliorācijas drenu akām un grāvjiem vai pa reljefu! Planēšanu veikt 2m platumā no ceļa šķautnes. Planēšanas darbi ietver tālāko noplanētās platības apzaļumošanu!

3.4.3 CAURTEKU UZSTĀDĪŠANA UN TĪRĪŠANA

Ievērot **CS 2015** sadaļu **4.3.** „Caurteku tīrīšana, remonts vai uzstādīšana”, papildinot ar: Caurteku galu nostiprināšana paredzēta ar laukakmeņu bruģējumu cementa javā, ievērot **CS 2015.** iedaļu **5.6** – „Dabīgā akmens bruģa seguma būvniecība”
Vienības cenām pilnībā jāietver projektēšanas izdevumi (ja tāda nepieciešama), rakšanas darbi, visi materiāli, to piegāde un sagatavošana, izbūve, visa veida darbs, iekārtas, instrumenti, pārbaudes un neparedzētie darbi uzdevuma pabeigšanai.
Izbūvējot caurtekas, ievērot ražotāja norādījumus.
Caurtekas iebūvēt projekta paredzētās vietās un augstumā saskaņā ar rasējuma lapām **GP-1** „Ģenerālplāns. Teritorijas vertikālais un labiekārtojuma plāns”, **TS-4** „Caurtekas.”

Veikt meliorācijas aku tīrīšanu un remontu, drenāžas izvadu tīrīšanu no netīrumiem, sanesumiem un būvgružiem, nodrošinot ūdens caurplūdi!

3.4.4 ZEMES KLĀTNES BŪVNICĪBA

Ievērot **CS 2015** sadaļu **4.4.** „Zemes klātnes būvniecība”, papildinot ar:
Pirms ceļa segas izbūves pilnībā jānoņem esošais apaugums abās ceļa malās, kas traucē ūdens novadīšanai no ceļa seguma.
Uzbērumam izmantojams esošā ceļa konstrukcijas materiāls, labojot garenprofila iesēdumus.
Ierakuma grunti, iespējams izmantot uzbēruma būvniecībai, ja tā atbilst minimālajām specifikāciju prasībām. Grunti, kas nav nepieciešma projektētā ceļa būvniecībai, transportē uz pasūtītāja atbērtni.

3.4.5 APZAĻUMOŠANA UN NOGĀŽU NOSTIPRINĀŠANA

Ievērot **CS 2015** iedaļu **4.6** – „Apzaļumošana un nogāžu nostiprināšana”

3.5 AR SAISTVIELĀM NESAISTĪTAS KONSTRUKTĪVĀS KĀRTAS

3.5.1 SALIZTURĪGĀS KĀRTAS BŪVNICĪBA

Ievērot **CS 2015** sadaļu **5.1.** „Salizturīgās kārtas būvniecība” .
Salizturīgā slāņa izbūves darbu daudzumus skatīt „Darbu daudzumu saraksts” un ras. lapā **TS-3** “Šķērsprofili un segas konstrukcijas”.

3.5.2 NESAISTĪTU MINERĀLMATERIĀLU PAMATA NESOŠĀS KĀRTAS VAI SEGUMA BŪVNICĪBA

Ievērot **CS 2015** sadaļu **5.2.** „Nesaistītu minerālmateriālu pamata nesošās kārtas vai seguma būvniecība”.
Pielietojamo nesaistītu minerālmateriālu maisījumu frakcijas, stiprības klases un darbu daudzumus skatīt „Darbu daudzumu saraksts” un ras. lapā **TS-3** “Šķērsprofili un segas konstrukcijas”.

3.6 SATIKSMES APRĪKOJUMS

3.6.1 CEĻA ZĪMJU UN CEĻA ZĪMJU STABU UZSTĀDĪŠANA VAI NOMAIŅA

ievērot **CS 2015** sadaļu **7.3.** „Ceļa zīmju un ceļa zīmju stabu uzstādīšana vai nomaiņa”. Uzstādīt II izmēra grupas 2. klases gaismu atstarojošās cinkotās ceļa zīmes uz cinkota metāla balstiem (d=60mm) betona C30/37 pamatā, atbilstoši LVS 77 “Ceļa zīmes” aktuālajai redakcijai; ceļa zīmju izvietojumu un daudzumu skatīt rasējumā **GP-1** „Ģenerālpilns. Teritorijas vertikālais un labiekārtojuma plāns”.

3.7 SEGUMU REMONTS UN UZTURĒŠANA

3.7.1 CEĻA KLĀTNES VAI NOMAĻU PROFILĒŠANA, SEGUMA PLANĒŠANA VAI LĪDZINĀŠANA

ievērot **CS 2015.** iedaļu **8.7.** – „Ceļa klātnes vai nomaļu profilēšana, seguma planēšana vai līdzināšana”.

4. SAKAKSTI

ATSEVIŠKI AUGOŠO NOCĒRTAMO KOKU SARAKSTS

Nr.p.k.	Atrašanās vieta (Pikets)	Attālums no ass pa kreisi (m)	Attālums no ass pa labi (m)	Koku zāģēšana (gab)	Koku diametrs,cm	Piezīmes
1	6+37	-	3.6	1	20	
2	6+37	-	4.6	1	20	
3	6+39	-	4.5	1	10	
4	6+40	-	4.1	1	10	
5	6+41	-	4.2	1	20	
6	6+43	-	4.4	1	20	
7	6+45	-	4.1	1	20	
8	6+72	-	7.0	3	30;30;30	
9	6+83	-	7.4	1	30	
10	6+88	-	5.2	1	10	
11	6+90	-	7.7	1	20	
12	6+96	-	6.1	1	30	
13	7+01	-	5.8	1	10	
14	7+04	-	7.4	1	20	
15	7+05	-	6.3	1	10	
16	7+06	-	6.2	1	10	
17	7+07	-	6.3	1	10	
18	7+13	-	6.6	1	20	
19	7+29	-	7.3	2	20;20	
20	7+31	-	6.6	1	20	
21	7+45	-	6.5	1	20	
22	7+46	-	6.3	1	20	
23	7+47	-	6.2	1	20	
24	7+51	-	6.2	1	10	
25	8+81	-	15.3	1	20	
26	9+03	-	5.2	2	20;20	
27	9+04	-	4.1	1	20	
28	12+69	5.7	-	1	20	
29	15+64	5.9	-	1	20	
30	15+65	6.6	-	1	20	
31	15+65	6.4	-	1	20	
32	15+66	6.8	-	1	20	
33	17+95	5.7	-	1	10	
34	19+18	6.8	-	2	10;10	
35	19+18	5.1	-	2	10;10	
36	19+78	-	3.6	1	10	
37	20+05	-	5.4	3	10;10;10	
38	21+64	6.8	-	1	10	
39	21+94	7.0	-	1	10	
40	21+97	7.2	-	3	20;10;20	

Nr.p.k.	Atrašanās vieta (Pikets)	Attālums no ass pa kreisi (m)	Attālums no ass pa labi (m)	Koku zāģēšana (gab)	Koku diametrs,cm	Piezīmes
41	21+98	6.0	-	1	30	
42	22+23	8.5	-	1	20	
43	27+19	6.0	-	1	10	
44	27+20	5.1	-	1	10	
45	27+21	6.9	-	1	10	
46	27+23	5.8	-	1	10	
47	27+25	6.9	-	1	10	
48	27+28	7.4	-	1	15	
49	27+32	6.4	-	1	30	
50	28+79	5.5	-	1	50	
51	28+86	-	5.0	1	20	
52	28+89	-	5.2	1	20	
53	28+90	-	5.5	1	20	
54	29+74	-	7.0	1	10	
55	29+84	-	5.6	1	30	
56	30+01	-	5.2	1	20	
57	30+04	-	4.9	1	30	
58	30+08	-	5.1	1	50	
59	30+16	-	5.8	1	20	
60	30+17	-	6.6	1	20	
61	30+18	-	7.0	1	40	
Kopā:				71		

Piezīmes:

1. Celmus paredzēts transportēt uz atbērti. Atbērtes vietu saskaņot ar Pasūtītāju.

Sastādīja:/H.Rutkovskis/

CAURTEKU IZBŪVES DARBU DAUDZUMU SARAĶSTS

C. Nr.	Pikets	Tecēšanas virziens	Ietekas gala atzīme	Iztekas gala atzīme	Iekšējais diametrs	Kritums	Garums	Nostipr. ar laukakmeņiem cementa javā	Gultnes nostiprinājums ar šķembu maisījumu	Piezīmes
			m	m	mm	%	m	m²	m²	
C1	0+08	pa kreisi	142.70	142.60	600	1.00%	10.00	4.2	3.6	
C2	1+99	pa kreisi	144.55	144.31	600	2.00%	12.00	4.2	3.6	
C3	5+19	pa labi	149.57	149.45	800	1.00%	12.00	5.5	4.8	
C4	15+32	pa labi	156.58	156.40	600	1.00%	18.00	4.2	3.6	
C5	21+27	pa labi	160.23	159.90	600	3.00%	11.00	4.2	3.6	
C6	28+35	pa kreisi	150.15	150.06	600	1.00%	9.00	4.2	3.6	
			Kopā:		d=0.6		60.0	26	23	
			Kopā:		d=0.8		12.0			

CAURTEKU IZBŪVES DARBU DAUDZUMU SARAĶSTS

(Zem nobrauktuvēm)

C. Nr.	Pikets	Tecēšanas virziens	Ietekas gala atzīme	Iztekas gala atzīme	Iekšējais diametrs	Kritums	Garums	Nostipr. ar laukakmeņiem cementa javā	Gultnes nostiprinājums ar šķembu maisījumu	Piezīmes
			(m)	(m)	(mm)	(%)	(m)	(m²)	(m²)	
NC1	0+39	uz trases sākumu	144.71	144.65	300	1.00%	6.50	2.6	1.8	
NC2	1+90	uz trases beigām	144.70	144.63	300	1.00%	6.50	2.6	1.8	
NC3	3+06	uz trases sākumu	149.30	149.23	300	1.00%	6.50	2.6	1.8	
NC4	3+12	uz trases sākumu	149.17	149.11	300	1.00%	6.50	2.6	1.8	
NC5	5+50	uz trases sākumu	152.10	152.03	300	1.00%	7.00	2.6	1.8	
NC6	8+17	uz trases sākumu	153.09	153.02	300	1.00%	7.00	2.6	1.8	
NC7	8+51	uz trases sākumu	153.77	153.70	300	1.00%	6.50	2.6	1.8	
NC8	8+85	uz trases sākumu	154.26	154.19	300	1.00%	7.00	2.6	1.8	
NC9	9+22	uz trases sākumu	154.40	154.37	300	0.50%	6.50	2.6	1.8	
NC10	9+24	uz trases sākumu	154.05	153.97	300	1.00%	8.00	2.6	1.8	
NC11	13+67	uz trases sākumu	157.89	157.82	300	1.00%	6.50	2.6	1.8	

C. Nr.	Pikets	Tecēšanas virziens	Ietekas gala atzīme	Iztekas gala atzīme	Iekšējais diametrs	Kritums	Garums	Nostipr. ar laukakmeņiem cementa javā	Gultnes nostiprinājums ar šķembu maisījumu	Piezīmes
			(m)	(m)	(mm)	(%)	(m)	(m²)	(m²)	
NC12	14+36	uz trases beigām	158.75	158.68	300	1.00%	6.50	2.6	1.8	
NC13	17+40	uz trases sākumu	162.75	162.62	300	2.00%	6.50	2.6	1.8	
NC14	18+16	uz trases sākumu	163.35	163.27	300	0.80%	10.00	2.6	1.8	
NC15	18+27	uz trases sākumu	163.32	163.27	400	0.50%	10.00	3.1	2.4	
NC16	18+75	uz trases sākumu	163.62	163.59	300	0.50%	6.50	2.6	1.8	
NC17	19+84	uz trases beigām	163.88	163.81	300	1.00%	6.50	2.6	1.8	
NC18	22+31	uz trases beigām	162.96	162.89	300	1.00%	6.50	2.6	1.8	
NC19	26+57	uz trases beigām	154.30	154.12	400	2.00%	9.00	3.1	2.4	
NC20	27+07	uz trases beigām	152.50	152.44	300	1.00%	6.00	2.6	1.8	
NC21	27+93	uz trases beigām	150.59	150.50	300	1.00%	9.00	2.6	1.8	
NC22	28+53	uz trases sākumu	150.47	150.40	300	1.00%	6.50	2.6	1.8	
NC23	29+47	uz trases beigām	150.65	150.56	300	1.00%	9.00	2.6	1.8	
NC24	29+78	uz trases beigām	149.80	149.64	300	2.00%	8.00	2.6	1.8	
NC25	30+20	uz trases sākumu	148.40	148.19	300	3.00%	7.00	2.6	1.8	
Kopā:					d=0.3		162.5	65	46	
					d=0.4		19.00			

Piezīmes:

1. Ietekas un iztekas virzienu precizēt būvniecības laikā.
 2. Caurteku izbūves parametrus skatīt rasējumā TS-4.
 3. Caurteku ieplūdes daļa nostiprināta ar šķembu maisījumu 2 caurteku diametru garumā, izplūdes daļa 4 caurteku diametru garumā.
- Nostiprināšanā pielietojams fr. šķembu maisījumu 40/70 20cm biezumā.
4. Materiāli un darbi veicami atbilstoši "Ceļu specifikācijām 2015".

Sastādīja:/H.Rutkovskis/

CEĻA APRĪKOJUMA UZSTĀDĪŠANAS SARAĶSTS

Nr. p. k.	Ceļa zīmes Nr.	Pikets/novietojums		Zīmju skaits (gab.)	Cinkotu stabu skaits (gab.)	Piezīmes
		pa kreisi	pa labi			
1	206	0+06	-	1	1	
2	206	1+50	-	1	1	
3	801	1+50	-	1		150m
4	206	-	8+78	1	1	
5	206	-	18+30	1	1	
6	103	-	24+88	1	1	
7	105	-	27+45	1	1	
8	104	28+30	-	1	1	
9	206	-	29+54	1	1	
10	801	-	29+54	1		150m
11	105	30+85	-	1	1	
12	801	30+85	-	1		50m
13	206	-	30+94	1	1	
Kopā:		Brīdinājuma zīmes		4	10	
		Priekšrocības zīmes:		6		
		Papildzīmes:		3		

Piezīmes:

1. Ceļa zīmju uzstādīšanas vietas skatīt rasējumu lapās ĢP-1.
2. Ceļa zīmes izgatavojamas un uzstādāmas atbilstoši LVS 77-1;2;3 prasībām.

Sastādīja:/H.Rutkovskis/

NOBRAUKTUVJU IZBŪVES DARBU DAUDZUMU SARAKSTS

N. Nr.	Pikēts	+ pa labi/ - pa kreisi	Novietojums pret asi	Garums (B)	Platums (A)	Noapaļojuma rādiusi (R)		Pieslēguma leņķi	Augu zemes noņemšana vidēji 15cm biezumā	transportē- jot uz Pasūtītāja atbērtni	Zemes klātnes ierakuma būvniecība	Zemes klātnes uzbēruma būvniecība (t.sk. profilēšana no pārvietotā un pievestā materiāla)	Salizturīgās kārtas būvniecība 30cm biezumā	Nesaisītu minerālmateriālu 0/32p pamata nesošās kārtas būvniecība 10cm biezumā (N-IV klase)	Nesaisītu minerālmateriālu 0/32s seguma būvniecība 10cm biezumā (N-III klase)	Nogāžu nostiprināšana ar augu zemi apsētu ar zālāja sēklām, 10cm biezumā (t.sk. nogāžu planēšana)	Piezīmes
						K	L										
				m	m	m		°	m²	m²	m²	m²	m²	m²	m²	m²	
N1	0+39	l	pa labi	5.00	4.5	5	5	90	6.1	14.2	-	12.2	36.6	33.3	7.2		
N2	1+03	k	pa kreisi	5.00	4.5	5	5	90	6.1	6.1	-	12.2	36.6	33.3	3.0		
N3	1+03	l	pa labi	5.00	4.5	5	5	90	6.1	14.2	-	12.2	36.6	33.3	6.0		
N4	1+90	l	pa labi	9.00	4.5	5	5	90	10.8	-	31.2	18.7	56.2	51.1	38.0		
N5	3+06	l	pa labi	5.00	4.5	5	5	90	4.05	16.3	-	12.2	36.6	33.3	23.0		
N6	3+12	k	pa kreisi	5.00	4.5	5	5	90	6.1	10.2	-	12.2	36.6	33.3	12.0		
N7	4+14	l	pa labi	5.00	4.5	5	5	90	4.0	8.2	-	12.2	36.6	33.3	3.0		
N8	5+50	l	pa labi	5.00	4.5	5	5	90	7.05	11.2	-	12.2	36.6	33.3	16.0		
N9	8+17	l	pa labi	5.00	4.5	5	5	90	6.50	5.7	-	12.2	36.6	33.3	14.4		
N10	8+51	k	pa kreisi	5.00	4.5	5	5	90	6.10	10.2	-	12.2	36.6	33.3	21.0		
N11	8+72	l	pa labi	13.20	5.5	10	10	90	14.00	60.3	-	49.5	148.8	135.3	35.0		
N12	8+85	k	pa kreisi	7.00	5.0	5	5	90	4.35	16.8	-	15.8	47.6	43.3	21.0		
N13	9+22	k	pa kreisi	5.00	4.5	5	5	90	6.10	12.2	-	12.2	36.6	33.3	21.0		
N14	9+24	l	pa labi	7.50	4.5	5	5	90	10.20	-	33.1	16.5	48.5	44.1	29.0		
N15	10+70	k	pa kreisi	5.00	4.5	5	5	90	6.10	14.2	-	12.2	36.6	33.3	3.0		
N16	13+67	k	pa kreisi	7.00	4.5	5	5	90	2.00	18.0	-	15.0	45.0	40.9	21.0		
N17	14+36	l	pa labi	7.00	4.5	5	5	90	4.00	18.3	-	14.9	44.7	40.6	21.0		
N18	17+40	l	pa labi	5.00	4.5	5	5	90	6.10	14.2	-	12.2	36.6	33.3	17.5		
N19	18+16	k	pa kreisi	7.00	4.5	5	5	90	3.00	19.0	-	14.6	44.0	40.0	3.0		
N20	18+27	l	pa labi	5.00	5.0	5	5	90	1.00	16.3	-	13.0	39.1	35.5	12.0		
N21	18+75	l	pa labi	7.00	4.5	5	5	90	2.50	22.3	-	14.9	44.7	40.6	29.0		

N. Nr.	Pikets	+ pa labi/ - pa kreisi	Novietojums pret asi	Garums (B)	Platums (A)	Noapaļojuma rādiusi (R)		Pieslēguma leņķi	Augu zemes noņemšana vidēji 15cm biezumā	Zemes klātnes ierakuma biezniecība	Zemes klātnes uzbēruma biezniecība (t.sk. profilēšana no pārvietotā un pievestā materiāla)	Salizturīgās kārtas biezniecība 30cm biezumā	Nesaistītu minerālmateriālu 0/32p pamata nesošās kārtas biezniecība 10cm biezumā (N-IV klase)	Nesaistītu minerālmateriālu 0/32s seguma biezniecība 10cm biezumā (N-III klase)	Nogāžu nostiprināšana ar augu zemi apsētu ar zālāja sēklām, 10cm biezumā (t.sk. nogāžu planēšana)	Piezīmes					
						K	L		transportē- jot uz Pasūtītāja atbērtni												
				m	m	m	°	m³	m³								m³	m³	m²	m²	m²
N22	19+84	k	pa kreisi	7.00	4.5	5	5	90	5.00	19.5	-	14.7	44.2	40.2	17.5						
N23	22+15	l	pa labi	7.00	4.5	5	5	90	8.50	-	30.5	15.3	44.8	40.7	18.0						
N24	22+31	k	pa kreisi	5.00	4.5	5	5	90	6.10	2.4	-	12.8	38.5	35.0	11.5						
N25	26+57	k	pa kreisi	16.00	4.5	5	8	90	4.00	55.7	-	35.8	107.6	97.8	22.0						
N26	27+07	k	pa kreisi	5.00	4.5	5	5	90	1.00	17.3	-	12.2	36.6	33.3	20.0						
N27	27+93	k	pa kreisi	5.00	4.5	5	5	90	7.00	1.1	1.8	12.5	36.6	33.3	15.5						
N28	28+53	k	pa kreisi	7.00	4.5	5	5	90	8.50	2.4	-	16.3	49.0	44.5	15.0						
N29	28+95	l	pa labi	5.00	4.5	5	5	90	3.30	17.0	-	12.2	36.6	33.3	3.0						
N30	29+47	l	pa labi	7.00	4.5	5	5	90	2.00	23.0	-	15.0	45.0	41.0	3.0						
N31	29+78	l	pa labi	5.00	4.5	5	5	90	2.00	16.3	-	12.2	36.6	33.3	12.0						
N32	30+20	l	pa labi	9.00	4.5	4	5	90	5.00	23.2	-	16.9	50.8	46.2	3.0						
Kopā:									175	486	97	495	1485	1350	497						

Piezīmes:

1. Materiālu apjomi doti blīvā veidā.
2. Grāvju rakšanas apjoms dots pie sāngrāvju rakšanas/tīrīšanas "Zemes darbu un ceļa segas izbūves darbu daudzumu" pamatceļa sarastā attiecīgā piketa.
3. Visiem darbiem un materiāliem jāatbilst Ceļu specifikācijām 2015.

Sastādīja:/H.Rutkovskis/

ZEMES DARBU UN CEĻA SEGAS IZBŪVES DARBU DAUDZUMU SARAKSTS

Pikets	Attālumi	transportējot uz Pasūtītāja atbērtni	Augu zemes noņemšana vidēji 15cm biezumā				Grāvju rakšana	Grāvju tīrīšana	Grāvja teknes nostiprināšana ar fr. Šķembu maisījumu 22/45, 15cm biezumā	Grāvja teknes nostiprināšana ar laukakmeņiem cementa javā 15cm biezumā, uz nesaistītu minerālmateriālu 0/45 pamata 15cm biezumā	Salizturīgās kārtas būvniecība, hvid.-30cm	Nesaistītu minerālmateriālu 0/32p pamata nesošās kārtas būvniecība 10cm biezumā (N-IV klase)	Nesaistītu minerālmateriālu 0/32s seguma būvniecība 10cm biezumā (N-III klase)	Nogāžu planēšana, veidojot kritumu ūdens novadei no ceļa konstrukcijas	Nogāžu nostiprināšana ar augu zemi apsētu ar zālāja sēklām, 10cm biezumā (t.sk. nogāžu planēšana)	
			m³	m³	m³	m³										m³
0+00	-															
0+50	50.0	21.66	6	32.9	3.2	58.19	40	-	93	114.5	345	300	3618	10485		
1+00	50.0	8.94	6	4.5	11.8	7.11	-	-	-	16.03	345	300				
1+50	50.0	4.67	6	6.2	3.8	1.77	-	-	-	-	345	300				
2+00	50.0	-	6	5.9	12.4	-	-	-	-	-	345	300				
2+50	50.0	5.19	6	14.7	2.2	2.99	-	40	-	-	345	300				
3+00	50.0	22.75	6	11.1	3.9	44.37	-	37	111	-	345	300				
3+50	50.0	11.11	6	2.2	16.5	7.96	-	-	107	-	345	300				
4+00	50.0	14.08	6	0.9	19.0	15.56	-	15	10	-	345	300				
4+50	50.0	16.72	6	2.1	16.0	12.18	-	-	-	-	345	300				

5+00	50.0	14.21	6	6.7	1.3	23.3	-	70	-	-	345	300
5+50	50.0	6.49	6	7.7	3.9	8.56	40	15	-	-	345	300
6+00	50.0	12.95	6	9.2	2.4	24.19	-	-	-	-	345	300
6+50	50.0	4.34	6	1.7	3.9	2.99	25	-	-	-	345	300
7+00	50.0	7.88	6	16.0	2.4	9.21	50	-	-	-	345	300
7+50	50.0	3.21	6	5.5	7.5	2.41	69	-	-	-	345	300
8+00	50.0	20.24	6	3.3	2.9	31.79	22	99	-	-	345	300
8+50	50.0	19.77	6	0.1	7.9	17.76	-	135	-	-	345	300
9+00	50.0	11.54	6	2.9	1.6	15.43	36	10	-	-	345	300
9+50	50.0	12.21	6	6.3	7.3	15.49	11	-	-	-	345	300
10+00	50.0	14.63	6	1.3	24.3	9.13	-	80	-	-	345	300
10+50	50.0	18.46	6	3.5	20.2	24.8	-	148	-	-	345	300
11+00	50.0	19.93	6	5.6	7.4	29.96	-	93	-	-	345	300
11+50	50.0	12.52	6	0.7	25.3	15.2	-	36	-	-	345	300
12+00	50.0	6.09	6	5.6	9.5	5.01	20	-	-	-	345	300
12+50	50.0	12.09	6	6.4	1.3	16.02	-	50	-	-	345	300
13+00	50.0	27.90	6	19.3	-	61.54	-	80	-	-	345	300
13+50	50.0	30.63	6	8.4	2.0	72.39	-	-	-	-	345	300
14+00	50.0	18.85	6	6.9	4.3	16.19	-	121	-	-	345	300
14+50	50.0	22.23	6	15.8	0.5	28.73	-	27	-	-	345	300
15+00	50.0	19.61	6	1.2	1.6	29.3	31	-	-	-	345	300
15+50	50.0	30.74	6	9.5	2.4	91.97	97	-	28	-	345	300
16+00	50.0	14.03	6	0.3	7.1	34.4	12	-	74	-	345	300
16+50	50.0	18.16	6	5.7	3.2	39.36	-	-	-	-	345	300
17+00	50.0	10.97	6	6.1	11.1	10.6	-	-	-	-	345	300
17+50	50.0	10.27	6	15.3	3.2	13.72	-	-	52	-	345	300
18+00	50.0	42.86	6	7.2	14.8	127.23	-	-	-	-	345	300
18+50	50.0	47.34	6	15.1	2.8	159.15	-	-	-	-	345	300
19+00	50.0	19.18	6	12.3	2.5	42.18	-	-	-	-	345	300
19+50	50.0	14.59	6	4.9	1.1	13.57	-	41	-	-	345	300
20+00	50.0	16.72	6	7.4	8.8	15.32	-	115	-	-	345	300
20+50	50.0	14.94	6	13.4	7.9	12.97	-	148	-	-	345	300
21+00	50.0	17.31	6	13.6	9.4	18.51	-	136	-	-	345	300

21+50	50.0	5.08	6	1.7	6.5	4	-	19	33	-	345	300		
22+00	50.0	10.07	6	31.4	6.0	17.13	50	62	12	-	345	300		
22+50	50.0	9.52	6	4.0	32.7	14.06	-	80	-	-	345	300		
23+00	50.0	17.34	6	5.2	9.7	30.28	-	120	25	-	345	300		
23+50	50.0	9.54	6	2.7	20.5	7.6	-	77	-	-	345	300		
24+00	50.0	24.41	6	26.5	0.8	36.71	-	148	-	-	345	300		
24+50	50.0	17.97	6	5.8	18.7	20.78	10	126	-	-	345	300		
25+00	50.0	28.17	6	15.1	14.3	47.08	-	47	-	-	345	300		
25+50	50.0	11.89	6	13.8	24.3	11.85	-	-	-	-	345	300		
26+00	50.0	18.21	6	12.9	16.9	22.32	-	-	-	-	345	300		
26+50	50.0	23.89	6	7.8	17.4	34.75	-	-	70	-	345	300		
27+00	50.0	17.42	6	7.7	13.3	18.9	-	142	3	-	345	300		
27+50	50.0	13.53	6	16.4	6.6	13.15	25	111	-	-	345	300		
28+00	50.0	0.00	6	4.1	18.6	-	40	-	-	-	345	300		
28+50	50.0	1.75	6	17.6	5.0	1.46	-	-	12	-	345	300		
29+00	50.0	14.10	6	15.5	6.8	18.86	-	-	118	-	345	300		
29+50	50.0	17.78	6	1.4	19.1	21.62	-	47	96	-	345	300		
30+00	50.0	18.10	6	11.5	9.1	21.75	-	148	-	-	345	300		
30+50	50.0	18.79	6	3.9	9.4	17.39	-	71	77	-	345	300		
31+05	55.0	9.76	6	30.7	5.8	11.03	-	-	81	125.95	379.5	330		
Kopā:		965	372	561	561	1559	578	2695	1002	256	21425	18630	3618	10485

Piezīmes:

1. Visiem darbiem un materiāliem jāatbilst Ceļu specifikācijām 2015.
2. Darbu veidiem, kuriem uzrādīta tilpuma mērvienība, materiālu tilpums ir blīvā veidā.
3. Nederīgā grunts ir Pasūtītāja īpašums, atbērtnes vietas saskaņot ar Pasūtītāju. Būvuzņēmējam izmaksās jāiekļauj grunts transportēšana līdz 10km attālumam.
4. Veicot būvdarbus, ievērot gaisvadu un pazemes komunikāciju aizsardzības prasības.
5. Būvuzņēmējam jāievērtē Galveno darbu daudzumu kopsavilkumā minēto darbu veikšanai nepieciešamie materiāli un papildus darbi, kas nav minēti šajā sarakstā, bet bez kuriem nebūtu iespējama galveno būvdarbu tehnoloģiski pareiza un spēkā esošajiem normatīviem atbilstoša veikšana pilnā apjomā.

Sastādīja:/H.Rutkovskis/

5. BŪVDARBU APJOMI

Darbu daudzumu saraksts

Projektētājs	SIA "Global Project"
Novads	Ludzas novads
Ceļa nosaukums	Vitkupova - Zapāni
Km no	0.000
Km līdz	3.105
Garums, m	3105
Platība, m²	22910.00
AADT	143
AADT _{j, pievest ā}	<100
AADT _{j, smagie}	<43
Darbības sfēra	Pārbūve
Darbu skaits	33

Izmaksu pozīcija	Specifik. Nr	Darba nosaukums	Rasējuma Nr.	Mērvienība	Darba daudzums	Vienības cena EUR	Kopējā izmaksa EUR
1	2	3	4	5	6	7	8
	2	VISPĀRĒJA NODAĻA					
1.1	2.1	Mobilizācija		KS	1	0.00	0.00
1.2	2.2	Satiksmes organizācija būvdarbu laikā		KS	1	0.00	0.00
1		DAŽĀDI DARBI		N/A			
2.1	3.1	Uzmērīšana un nospraušana	ĢP-1	m	3105.00	0.00	0.00
2.2	3.2	Caurteku demontāža	ĢP-1	m	49.00	0.00	0.00
2.3	3.2	Ceļa zīmju un ar balstiem demontāža	ĢP-1	gab.	3.00	0.00	0.00
2.4	3.3	Asfalta seguma nofrēzēšana vid 5cm biežumā un transportēšana z atbērtņi	ĢP-1	m2	20.50	0.00	0.00
2.5	3.5	Atsevišķi augošu koku zāģēšana, celmu laušana un transportēšana uz atbērtņi	ĢP-1	gab.	71.00	0.00	0.00
2.6	3.5	Krūmu zāģēšana, celmu laušana un transportēšana uz atbērtņi	ĢP-1	ha	1.24	0.00	0.00

Izmaksu pozīcija	Specifik. Nr	Darba nosaukums	Rasējuma Nr.	Mērvienība	Darba daudzums	Vienības cena EUR	Kopējā izmaksa EUR
1	2	3	4	5	6	7	8
2		ZEMES KLĀTNE		N/A			
3.1	4.1	Grāvju rakšana, grunti transportējot uz Pasūtītāja atbērti	ĢP-1, TS-2	m3	1559.00	0.00	0.00
3.2	4.1	Grāvju tīrīšana, profilēšana, grunti izlīdzinot grāvī vai otrpus nogāzei	ĢP-1, TS-2	m	578.00	0.00	0.00
3.3	4.2	Liekās grunts (augu zemes) noņemšana transportējot uz Pasūtītāja atbērti	ĢP-1, TS-2	m3	1140.00	0.00	0.00
3.4	4.2	Nomaļu grunts apauguma noņemšana vid. 15cm, grunti transportējot uz Būvuzņēmēja atbērti	ĢP-1, TS-3	m3	372.00	0.00	0.00
3.5	4.2	Nogāžu planēšana, veidojot kritumu ūdens novadei no ceļa konstrukcijas	ĢP-1, TS-2, TS-3	m2	3618.00	0.00	0.00
3.6	4.3	Plastmasas caurteku uzstādīšana, d=0.3 m	ĢP-1, TS-2, TS-4	m	162.50	0.00	0.00
3.7	4.3	Plastmasas caurteku uzstādīšana, d=0.4 m	ĢP-1, TS-2, TS-4	m	19.00	0.00	0.00
3.8	4.3	Plastmasas caurteku uzstādīšana, d=0.6m	ĢP-1, TS-2, TS-4	m	60.00	0.00	0.00
3.9	4.3	Plastmasas caurteku uzstādīšana, d=0.8m	ĢP-1, TS-2, TS-4	m	12.00	0.00	0.00
3.10	4.3	Drenāžas akas tīrīšana, remonts	ĢP-1	gab.	2.00	0.00	0.00
3.11	4.3	Drenāžas cauruļu izvadu tīrīšana	ĢP-1	m	2.00	0.00	0.00
3.12	4.3	Caurteku galu nostiprināšana ar laukakmeņiem cementa javā	ĢP-1, TS-2, TS-4	m2	91.00	0.00	0.00
3.13	4.4	Zemes klātnes ierakuma būvniecība, derīgo materiālu pārvietojot objektā vai uz atbērti un lieko grunti aizvedot uz uzņēmēja atbērti (nobrauktuvēs)	ĢP-1, TS-2, TS-3	m3	486.00	0.00	0.00
3.14	4.4	Zemes klātnes uzbēruma būvniecība (nobrauktuvēs)	ĢP-1, TS-2, TS-3	m3	97.00	0.00	0.00
3.15	4.4;8.7	Zemes klātnes ierakuma izbūve, derīgo materiālu pārvietojot objektā vai uz atbērti un lieko grunti aizvedot uz uzņēmēja atbērti	ĢP-1, TS-2, TS-3	m3	561.00	0.00	0.00
3.16	4.4;8.7	Zemes klātnes uzbēruma būvniecība (t.sk. profilēšana no pārvietotā un pievestā materiāla - Nesaistītu minerālmateriālu pamata izlīdzinošā kārtā 0/32p N-IV klase	ĢP-1, TS-2, TS-3	m3	561.00	0.00	0.00
3.17	4.6	Grāvja teknes nostiprināšana ar fr. šķembām 22-45, 15cm biezumā	ĢP-1, TS-2, TS-3	m2	2695.00	0.00	0.00

Izmaksu pozīcija	Specifik. Nr	Darba nosaukums	Rasējuma Nr.	Mērvienība	Darba daudzums	Vienības cena EUR	Kopējā izmaksa EUR
1	2	3	4	5	6	7	8
3.18	4.6	Grāvja teknes nostiprināšana ar laukakmeņiem cementa javā, 15cm biezumā	ĢP-1, TS-2, TS-3	m2	1002.00	0.00	0.00
3.19	4.6	Nogāžu un teritoriju nostiprināšana, apzaļumošana ar augu zemi 10 cm biezumā	ĢP-1, TS-2, TS-3	m2	10982.00	0.00	0.00
3		AR SAISTVIELĀM NESAISTĪTAS KONSTRUKTĪVĀS KĀRTAS		N/A			
4.1	5.1	Salizturīgās kārtas būvniecība (≥ 60 Mpa), h=30cm	TS-2, TS-3	m3	751.00	0.00	0.00
4.2	5.2	Nesaistītu minerālmateriālu 0/32p pamata nesošās kārtas būvniecība 10cm biezumā (N-IV klase)	TS-2, TS-3	m2	22909.56	0.00	0.00
4.3	5.2	Nesaistītu minerālmateriālu 0/32s seguma būvniecība 10cm biezumā (N-III klase)	TS-2, TS-3	m2	19980.00	0.00	0.00
5		SATIĶSMES APRĪKOJUMS		N/A			
5.1	7.3	Ceļa zīmes un to uzstādīšana	ĢP-1	gab.	10.00	0.00	0.00
5.2	7.3	Papildzīmes un to uzstādīšana	ĢP-1	gab.	3.00	0.00	0.00
5.3	7.3	Ceļa zīmju stabi un to uzstādīšana	ĢP-1	gab.	10.00	0.00	0.00
				A	Kopā (bez PVN):		0.00
				B	PVN (21% no A)		0.00
				C	Pavisam kopā (A+B)		0.00

Piezīmes:

- Visiem darbiem un materiāliem jāatbilst Ceļu specifikācijām 2015.
- Darbu veidiem, kuriem uzrādīta tilpuma mērvienība, materiālu tilpums ir blīvā veidā.
- Nederīgā grunts ir Pasūtītāja īpašums, atbērtnes vietas saskaņot ar Pasūtītāju. Būvuzņēmējam izmaksās jāiekļauj grunts transportēšana līdz 10km attālumam.
- Veicot būvdarbus, ievērot gaisvadu un pazemes komunikāciju aizsardzības prasības.
- Būvuzņēmējam jāievērtē Galveno darbu daudzumu kopsavilkumā minēto darbu veikšanai nepieciešamie materiāli un papildus darbi, kas nav minēti šajā sarakstā, bet bez kuriem nebūtu iespējama galveno būvdarbu tehnoloģiski pareiza un spēkā esošajiem normatīviem atbilstoša veikšana pilnā apmērā.
- Drenāžas cauruļu pārraušanas gadījumā, drenāžas gali jāievada grāvjos un jānodrošina to stabila darbība. Drenāžas sistēmas bojājumu gadījumā, kas radušies būvuzņēmēja neatbilstošas rīcības dēļ, tā jāatjauno funkcionējošā stāvoklī. Darbi Būvuzņēmējam jāsedz par saviem līdzekļiem.

Sastādīja:/H.Rutkovskis/

6. RASĒJUMI

TS-1 VISPĀRĪGIE PROJEKTA RĀDĪTĀJI

ĢP-1 ĢENERĀLPLĀNS. TERITORIJAS VERTIKĀLAIS UN LABIEKĀRTOJUMA PLĀNS

TS-2 GARENPROFILS

TS-3 ŠĶĒRSPROFILI UN SEGAS KONSTRUKCIJAS

TS-4 CAURTEKAS

7. PIELIKUMI

7.1. SKAŅOJUMI AR ZEMJU ĪPAŠNIEKIEM