

SIA "Rēzeknes Nams"

Reģistrācijas. Nr. 42403010733

PVN Reģistrācijas . Nr. LV 42403010733

Atbrīvošanas aleja 93a, Rēzekne LV - 4601, tālr.64622010

TEHNISKĀS IZPĒTES ATZINUMS

Pasūtītājs:
Reģistrācijas Nr.
Adrese

Ludzas novada pašvaldība

90000017453

Raiņa iela 16, ludza, Ludzas novads

Pasūtījuma Nr:

73-P/17

Būvprojekta nosaukums:

Tehniskās izpētes atzinums par administratīvās
ēkas (SES) konstrukciju stāvokli

Objekta adrese

18. novembra iela 17 A, Ludza

Būvprojekta daļa vai
sadaļa

TIS

Sējuma Nr.

I

Valdes priekšsēdētājs

A. Kuzmins

Arhīva reģistrācijas Nr.

RĒZEKNE-2017

Būvinženieris Andrejs Kuzmins - LBS sertifikāts Nr.20-078;

tālrunis: (+371) 29493035;

e-mail: rezeknes-nams@inbox.lv.

(apsekotājs un tā rekvizīti - licences vai sertifikāta numurs, adrese, tālrunis un faksa numurs, elektroniskā pasta adrese)

TEHNISKĀS APSEKOŠANAS ATZINUMS

Administratīvā ēka;

18. Novembra iela 17 A, Ludza, Latvija.

(būves nosaukums, kadastra numurs un adrese)

Ludzas novada pašvaldība

Līgums Nr. P-118/2017 no 10.04.2017

(pasūtītājs, līguma datums un numurs)

Saskaņā ar pasūtījuma apsekošanas uzdevumu veikt administratīvās ēkas

apsekošanu un tehniskās apsekošanas atzinuma

sastādīšanu, konstatējot tehnisko stāvokli un sniegt

rekomendācijas tālākai rīcībai

Uzdevuma izsniegšanas datums: 10.04.2017

(apsekošanas uzdevums, tā izsniegšanas datums)

Atzinums izsniegts 2017. gada _____

(fiziskās personas vārds un uzvārds vai juridiskās personas nosaukums)

SATURA RĀDĪTĀJS

1. Vispārīgās ziņas par būvi.....	4
2. Situācija.....	4
3. Teritorijas labiekārtojums.....	4
4. Būves daļas.....	5
5. Iekšējie inženiertīkli un iekārtas.....	8
6. Ārējie inženiertīkli.....	9
7. Kopsavilkums.....	10
Vērtētāja neatkarības apliecinājums.....	11
Pielikums Nr.1 Fotofiksācijas materiāli ...	12
Pielikums Nr.2 Plaisu pastiprināšanas shēma ...	37
Pielikums Nr.3 Zemesgrāmatas nostiprinājuma uzraksts ...	38
Pielikums Nr.4 Būves tehniskās inventarizācijas lietas kopija..	39
Pielikums Nr.5 Defektu izvietojuma shēmas.....	69
Pielikums Nr.6 Būvkomersanta reģistrācijas apliecība.....	72
Pielikums Nr.7 Būvprakses sertifikāts 20-2856... ..	73
Pielikums Nr.8 Būvprakses sertifikāts 20-078... ..	74
Pielikums Nr.9 Būvprakses sertifikāts 20-2538....	75
Pielikums Nr.10Profesionālās darbības civiltiesiskās atbildības apdrošināšanas polise.....	76

1. Vispārīgas ziņas par būvi		
1.1.	Būves veids	Administratīvā ēka
1.2.	Apbūves laukums (m ²)	706.8 m ²
1.3.	Būvtilpums (m ³)	4969 m ³
1.4.	Kopējā platība (m ²)	1181.2 m ²
1.5.	Stāvu skaits	2 stāvi ar pagrabu
1.6.	Zemesgabala kadastra numurs	Kad. Nr. 68010040156
1.7.	Zemesgabala platība (m ² - pilsētās, ha - lauku teritorijās)	4387.0 m ²
1.8.	Būves iepriekšējais īpašnieks	Latvijas Valsts Latvijas Republikas veselības ministrija
1.9.	Būves pašreizējais īpašnieks	Ludzas novada pašvaldība, Reģ. Nr. 90000022064
1.10.	Būvprojekta autors	Latkomunprojekts
1.11.	Būvprojekta nosaukums, akceptēšanas gads un datums	Saskaņots 22.06.1971.g.
1.12.	Būves nodošana ekspluatācijā (gads un datums)	1975 g.
1.13.	Būves konservācijas gads un datums	Būves konservācijas darbi nav veikti
1.14.	Būves renovācijas (kapitālā remonta), rekonstrukcijas, restaurācijas gads	Būves atjaunošana nav veikta
1.15.	Būves inventarizācijas plāna numurs, izsniegšanas gads un datums	Inventarizācijas lieta Nr.68010040156001 2002.g.

2. Situācija	
2.1.	Zemesgabala izmantošanas atbilstība teritorijas plānojumam
(Atļautā izmantošana, faktiskā izmantošana un tās atbilstība teritorijas plānojumam, apbūves noteikumiem un normatīvo aktu prasībām)	
Zemesgabala izmantošana atbilst teritorijas plānojumam.	
2.2.	Būves izvietojums zemesgabalā
(Sarkanā līnija, apbūves līnija, apgrūtinājumi, būves novietnes raksturojums)	
Administratīvā ēka atrodas Ludzas pilsētas centrālajā zonā.	
2.3.	Būves plānojums
(Līdzšinējais būves izmantošanas veids, būves plānojuma atbilstība būves izmantošanas veidam)	
Līdzšinējais būves izmantošanas veids-1220-Biroju ēkas. Administratīvās ēkas plānojums bija pielāgots sabiedrības veselības aģentūras vajadzībām. Ēkā ir izvietoti arī pieci privatizētie līdzekļi.	

3. Teritorijas labiekārtojums

Apsekošanas objekta vai apsekošanas priekšmeta nosaukums. Īss konstatēto bojājumu un to cēloņu apraksts, tehniskā stāvokļa novērtējums atsevišķiem būves elementiem, konstrukciju veidiem, būves daļām. Atbilstība normatīvo aktu prasībām		Tehniskais nolietojums (%)
3.1.	Brauktuves, ietves, celiņi un saimniecības laukumi	
(Segums, materiāls, apdare)		
Teritorija ir daļēji labiekārtota: ir piebrauktuve ar asfaltbetona segumu, gājeju celiņš ar grants segumu.		
3.2.	Bērnu rotaļlaukumi, atpūtas laukumi un sporta laukumi	–
(Segums, materiāls, aprīkojums)		
Nav .		
3.3.	Apstādījumi un mazās arhitektūras formas	–
(Dekoratīvie stādījumi, zāliens, lapenes, ūdensbaseini, skulptūras)		
Apkārt ēkai ir zālājs, atsevišķi koki.		
3.4.	Nožogojums un atbalsta sienas	–
(Veids, materiāls, apdare)		
Apsekotās ēkas teritorija nav iežogota.		

4. Būves daļas		
(Ietver tikai tās būves daļas, kas apsektas atbilstoši apsekošanas uzdevumam)		
Apsekošanas objekta vai apsekošanas priekšmeta nosaukums. Īss konstatēto bojājumu un to cēloņu apraksts, tehniskā stāvokļa novērtējums atsevišķiem būves elementiem, konstrukciju veidiem, būves daļām. Atbilstība normatīvo aktu prasībām		Tehniskais nolietojums (%)
4.1.	Pamati un pamatne	
(Pamatu veids, to iedziļinājums, izmantotie materiāli, to stiprība, hidroizolācija, drenāža, būves aizsargapmales, ārsienu aizsardzība pret mitrumu. Gruntsgabala ģeomorfoloģiskais raksturojums; ģeodēziskais atskaite punkts (sienas vai grunts repers, marka, poligonometrijas punkts) absolūto augstuma atzīmju noteikšanai. Zemes virsas absolūto atzīmju robežas izpēte teritorijā. Veiktie lauka un kamerālie ģeotehniskās izpētes darbi un palīgdarbi: izstrādes, līmetņošana, laboratorijas analīze, to apjomi. Nogulumu veidi grunšu izpētes areālā, gruntis, kas veido ēkas pamatni, to aplēses pretestība)		
<p>Apsekošanas gaitā ēkas pamati un pamatne netika atsegti (pamatnes grunšu un esošo pamatu ģeotehniskā izpēte šajos pētījumos nav veikta). Tika veikta pamatu apskate no ārpuses.</p> <p>Pamati ir lentveida no betona, apmierinošā stāvoklī. Plaisas un pamatu deformācijas nav konstatētas.</p> <p>Pašlaik pamatu stiprība, drošība un stabilitāte atbilst Būvniecības likuma 9. panta 2.punkta 1.apakšpunkta prasībām.</p>		
4.2.	Nesošās sienas, ailu sijas un pārsedzes	
(Pagraba un virszemes nesošo sienu konstrukcija un materiāls. Konstruktīvās shēmas. Galveno konstruktīvo elementu biezums un šķēsgriezums. Mūra vājinājumi. Plaisu atvērumu mērījumu un plaisu attīstības novērojumu dati. Atdalošā un tvaika izolācija. Koksnes bioloģiskie bojājumi. Sienu būvmateriālu stiprība, konstrukciju elementu pārbaudes un mūra stiprības aplēšu rezultāti. Kontrolzondēšanas rezultāti. Ailu siju un pārsedžu raksturojums, to balstvietas, citi raksturojošie rādītāji)		
Nesošās sienas no silikāta ķieģeļiem M 100 ar javu M 25 (pēc vecajiem standartiem). Gala sienas un kāpņu telpu siena ir no sarkaniem caurumotiem māla ķieģeļiem. Ir konstatētas nelielas vertikālas plaisas (Foto Nr.15, Nr.23) kāpņu telpas		

<p>sienās. Rekomendēju veikt plaisu remontu (risinājumu sk. pielikumā Nr.2). Atsevišķās vietās ir konstatēti sienu izdrupumi (Foto Nr.7, Nr.8, Nr.11). Nesošo sienu stiprība, drošība un stabilitāte atbilst Būvniecības likuma 9. panta 2.punkta 1.apakšpunkta prasībām.</p>		
4.3.	Karkasa elementi: kolonnas, rīģeļi un sijas	
(Kolonnas, stabu, rīģeļu un siju konstrukcija un materiāls)		
Nav.		
4.4.	Pašnesošās sienas	
(Pašnesošo sienu konstrukcija un materiāls)		
Pašnesošās sienas kopumā ir apmierinošā stāvoklī, bez deformāciju pazīmēm. Ir bojāta siena pie ieejas uz pagrabu (Foto Nr.7).		
4.5.	Šuvju hermetizācija, hidroizolācija un siltumizolācija	
<p>Hidroizolācija ēkas apsekošanas laikā netika atsegta. Ņemot vērā sienu stāvokli, horizontālās hidroizolācijas tehniskais stāvoklis vērtējams kā apmierinošs. Sienu samitrinājums virs hidroizolācijas līmeņa nav konstatēts.</p> <p>Norobežojošo konstrukciju siltumpretestība neatbilst LBN 002-15 "Norobežojošo konstrukciju siltumtehnika" prasībām.</p>		
4.6.	Pagraba, starpstāvu, bēniņu pārsegumi	
<p>(Pagraba, starpstāvu un bēniņu pārsegumu aplēses shēmas, konstrukcija un materiāls. Nesošo elementu biezums vai šķērsgriezums. Konstatētās deformācijas, bojājumi un to iespējamie cēloņi. Plaisu atvērumu mērījumu dati. Pagaidu pastiprinājumi, atslogojošās konstrukcijas. Betona stiprība. Metāla konstrukciju un stiegrojuma korozija. Koka ēdes (mājas piepes) un koksngraužu bojājumi. Kontrolzondēšanas un atsegšanas rezultāti. Nestspējas pārbaudes aplēšu rezultāti. Skaņas izolācija)</p> <p>Dzelzsbetona pārsegumi no paneliem ПК un ПКТ apmierinošā stāvoklī bez deformāciju pazīmēm.</p> <p>Pašlaik pārseguma nestspēja atbilst „Būvniecības likuma” 9. panta 2.punkta 1.apakšpunkta prasībām.</p>		
4.7.	Būves telpiskās noturības elementi	
Ēkas telpisko noturību nodrošina mūra sienas un dzelzsbetona pārseguma konstrukcijas.		
4.8.	Jumta elementi: nesošā konstrukcija, jumta klājs, jumta segums, lietussūdens novadsistēma	
<p>(Jumta konstrukcijas, ieseguma un ūdens noteku sistēmas veids, konstrukcija un materiāls. Savietotā jumta konstrukcija un materiāls. Konstatētie defekti un to iespējamie cēloņi. Gaisa apmaiņa, temperatūras un gaisa mitruma režīms bēniņos. Tehniskā stāvokļa novērtējums kopumā pa atsevišķiem konstrukciju veidiem)</p> <p>Savietots jumts ar ruberoīda segumu pa dzelzsbetona pārseguma paneliem. Ir konstatēti tecējumi caur jumta segumu.</p>		
4.9.	Balkoni, lodžijas, lieveņi, jumtiņi	
(Balkonu, lodžiju, erkeru, jumtiņu un dzegu konstrukcija un materiāls)		
Dzelzsbetona kāpņu laidī un laukumi apmierinošā stāvoklī bez deformāciju pazīmēm.		
4.10.	Kāpnes un pandusi	
(Kāpņu veids, konstrukcija un materiāls; kāpņu laukumi (podesti), margas. Kāpņu telpas sienu stāvoklis kāpņu elementu iebūves vietās. Lieveņi un pandusi. Avārijas, pagraba, ugunsdzēsēju kāpnes un palīgkāpnes)		
Dzelzsbetona kāpņu laidī un laukumi ir apmierinošā stāvoklī bez deformāciju		

pazīmēm.		
4.11.	Starpsienas	
(Starpsienu veidi un konstrukcijas, skaņas izolācija)		
Starpsienas ir apmierinošā stāvoklī. Pastāv risks, ka zem apmetuma var parādīties plaisas.		
4.12.	Grīdas	
(Grīdu konstrukcijas, seguma un virsseguma veidi. Skaņas un siltuma izolācija)		
Grīdas segumi ir neapmierinošā stāvoklī. Grīdas pamatne ir apmierinošā stāvoklī (Foto Nr.21, Nr.26, Nr.30, Nr.32, Nr.35, Nr.36, Nr.38). Grīdu konstrukciju siltumpretestība neatbilst LBN 002-15 „Norobežojamo konstrukciju siltumtehnika” prasībām.		
4.13.	Ailu aizpildījumi: vārti, ārdurvis, iekšdurvis, logi, lūkas	
(Logu un balkona durvju, skatlogu (vitrīnu), slēģu, ārdurvju, iekšdurvju un vārtu materiāls, veidi un konstrukcijas, jumtiņi un markīzes)		
Logi un durvju bloki ir neapmierinošā stāvoklī. Logu un durvju bloku siltumpretestība neatbilst LBN 002-15 „Norobežojamo konstrukciju siltumpretestība” prasībām. Kāpņu telpa nav atdalīta ar ugunsdrošiem durvju blokiem.		
4.14.	Apkures krāsnis, virtuves paverdi, dūmeņi	—
(Krāšņu, kamīnu, virtuves paverdu un dūmeņu veidi, konstrukcija, materiāls un apdare. Atbilstība ugunsdrošības prasībām)		
Nav.		
4.15.	Konstrukciju un materiālu ugunsizturība	
(Betona, metāla, koka, plastmasas, auduma un pretuguns aizsargapstrādes materiāli, šo materiālu atbilstība standartiem, pretuguns aizsardzības veidu atbilstība normatīvo aktu prasībām. Konstrukciju un materiālu tehniskā stāvokļa novērtējums ugunsizturības robežu un pretlūmu aizsardzības aspektā)		
Apsekojot izmantoto materiālu veidu un daudzumu var konstatēt, ka pēc LBN 201-15 klasifikācijas ēkai ir U-2 a ugunsnoturības pakāpe.		
4.16.	Ventilācijas šahtas un kanāli	
Daudzās vietās ir paredzēti ventilācijas kanāli. Kopējais ventilācijas kanālu stāvoklis ir apmierinošs.		
4.17.	Liftu šahtas	
Nav.		
4.18.	Iekšējā apdare un arhitektūras detaļas	
(Iekšējo virsmu apdares veidi)		
Iekšējā apdare daudzās telpās ir neapmierinošā stāvoklī. Renovācijas laikā rekomendēju atsist apmetumu, jo ir konstatēta apmetuma atslāņošanās (Foto Nr.17, Nr.18, Nr.19, Nr.20, Nr.23, Nr.24). Pastāv risks, ka pēc apmetuma atsišanas var būt konstatētas nelielas plaisas sienās.		
4.19.	Ārējā apdare un arhitektūras detaļas	
(Fasāžu virsmu apdare. Fasādes detaļas, to materiāls)		
Ārējā apdare no silikāta ķieģeļiem ir apmierinošā stāvoklī. Konstatēti atsevišķu sienu posmu ārējās kārtas izdrupumi.		
4.20.	Citas būves daļas	
Nav.		

5. Iekšējie inženiertīkli un iekārtas		
(Ietver tikai tos iekšējos inženiertīklus un iekārtas, kas apsektas atbilstoši apsekošanas uzdevumam)		
Apsekošanas objekta vai apsekošanas priekšmeta nosaukums. Īss konstatēto bojājumu un to cēloņu apraksts, tehniskā stāvokļa novērtējums atsevišķiem būves elementiem, konstrukciju veidiem un būves daļām. Atbilstība normatīvo aktu prasībām		Tehniskais nolietojums (%)
5.1.	Aukstā ūdens un kanalizācijas cauruļvadi, ventiļi, krāni, sanitārtehniskā iekārta, ūdens patēriņa skaitītāji	
(Iekšējā aukstā ūdensvada ievadi, ūdens mērītājs, tīkla shēma, cauruļvadi un ietaises; spiediens tīklā un citi rādītāji. Hidrauliskā pārbaude un atbilstība normatīvo aktu prasībām. Notekūdeņu novadīšanas veids un attīrīšanas iespējas)		
Ir nepieciešama klozetpodu un izlietņu nomaiņa, ūdensvada un kanalizācijas stāvvadu nomaiņa		
5.2.	Karstā ūdens cauruļvadi, to izolācija, ventiļi, krāni, ūdensmaisītāji, žāvētāji, ar cieto kurināmo apkurināmie ūdens sildītāji, ūdens patēriņa un siltumenerģijas patēriņa skaitītāji un citi elementi	
(Iekšējā karstā ūdens ūdensvada sistēma, tīkla shēma, cauruļvadi un sūkņi. Siltuma patēriņš karstā ūdens sagatavošanai. Ūdens sildītāja novietojums)		
Nav.		
5.3.	Ugunsdzēsības ūdensvads, automātiskās sistēmas un pretdūmu aizsardzības sistēmas	—
(Iekšējās ugunsdzēsības ūdensvada sistēmas veids, tīkla shēma, cauruļvadi, sūkņu iekārtas, ugunsdzēsības krāni, šļūtenes un stobri. Hidrauliskā pārbaude. Automātiskās ugunsdzēsības sistēmas veids. Uguns dzēšanai lietojamās vielas. Ūdensvada ievadi, tīkla shēma, cauruļvadi, ietaises un sūkņu iekārtas. Automātiskās vadības nodrošinājums. Automātiskās ugunsdrošības sistēmas nodrošinājums ar rezerves elektroapgādi. Iekārtu un ietaišu atbilstība standartiem. Bloķējums ar citām sistēmām. Sistēmu kalpošanas ilgums. Pretdūmu aizsardzības veidi, gaisa vadi, ietaises un iekārtas. Rezerves elektroapgāde, automātiskā vadība, bloķējums ar citām sistēmām. Sistēmas kalpošanas ilgums)		
Nav.		
5.4.	Apkures sistēma, tās cauruļvadi, stāvvadi, ventiļi, cauruļvadu izolācija, apkures katli, siltummaiņi, mēraparāti, automātika un citi elementi	
(Siltummezgla iekārta. Apkures sistēmas veids, cauruļvadi, izplešanās tvertne. Sistēmas kalpošanas ilgums, galvenie defekti, atbilstība normatīvo aktu prasībām. Būves siltuma zudumi. Vietējās katlumājas iekārta, aptuvenā maksimālā jauda)		
Apkures sistēma no metāla caurulēm ir sasaldēta un demontēta. Ir nepieciešama pilna apkures sistēmas atjaunošana.		
5.5.	Centrālapkures radiatori, kaloriferi, konvektori un to pievadi, siltuma regulatori	
(Centrālapkures sildķermeņi, kalpošanas ilgums)		
Radiatoru ir demontēti.		
5.6.	Ventilācijas un gaisa kondicionēšanas iekārta	
(Ventilācijas un gaisa kondicionēšanas sistēma, iekārtas un citi elementi)		
Nav.		
5.7.	Atkritumu vadi un kameras	—
(Sauso atkritumu vadu skaits ēkā, materiāls; savākšanas kameras, atkritumu lūkas, vādināšana un citi elementi)		
Nav.		

5.8.	Gāzesvadi un iekārtas, gāzes ūdenssildītāji, gāzes apkures katli, gāzes patēriņa skaitītāji	—
(Gāzesvada ievads, cauruļvadi, uzstādītā gāzes aparātūra)		
Nav.		
5.9.	Elektroapgādes sistēma un elektrotehniskās ietaises	
(Elektroapgādes avots, tīkla spriegums, ievada un sadalošās elektroietaisies, barošanas pievadi liftam, siltummezglam, dežūrapgaismojumam, pretdūmu aizsardzībai, citām iekārtām un ietaisēm. Spēka patērētāji, to jauda. Kabeļu un vadu izolācijas pretestības mērījumu rezultāti, avārijas un evakuācijas apgaismojums un tā rezerves elektroapgādes veids, iezemējums un zibensaizsardzības ietaises. Pretestības mērījumu rezultāti. Siltummezgla nodrošinājums ar rezerves elektroapgādi)		
Elektroinstalācija ir neapmierinošā stāvoklī, detalizēti nav apsekota.		
5.10.	Apsardzes, signalizācijas, saziņas un citas iekārtas	
(Iekārtas veids, nodrošinājums ar rezerves elektroapgādi)		
Apsardzes signalizācija ir neapmierinošā stāvoklī - vecā tipa (FOTO Nr.29).		
5.11.	Vājstrāvas tīkli un ietaises	
(Vājstrāvas ietaišu uzskaitījums, centralizētās paziņošanas sistēmas, to veidi, nodrošinājums ar rezerves elektroapgādi)		
Nav.		
5.12.	Lifta iekārta	
(Liftu skaits un izmantošanas veids, celbspēja, atrašanās vieta; kabīne, šahtas priekšlaukums. Montāžas gads, raksturojumi, elektroinstalācijas tehniskais stāvoklis)		
Nav.		
5.13.	Citas ietaises un iekārtas	
Nav.		

6. Ārējie inženiertīkli		
(Ietver tikai tos ārējos inženiertīklus, kas apsekoti atbilstoši apsekošanas uzdevumam)		
Apsekošanas objekta vai apsekošanas priekšmeta nosaukums. Īss konstatēto bojājumu un to cēloņu apraksts, tehniskā stāvokļa novērtējums atsevišķiem būves elementiem, konstrukciju veidiem, būves daļām. Atbilstība normatīvo aktu prasībām		Tehniskais nolietojums (%)
6.1.	Ūdensapgāde	
(Ūdensapgādes avots, ūdens kvalitāte, ārējās ugunsdzēsības ūdensapgādes veids, tīkla shēma, cauruļvadi. Hidranti)		
Ēka ir pieslēgta pie pilsētas ūdensvada tīkliem.		
6.2.	Kanalizācija	
(Ārējās kanalizācijas sistēma. Pagalma kanalizācijas tīkls, pievienojuma vieta vai izvade, vietējās kanalizācijas attīrīšanas ietaises. Lietusūdens kanalizācija un lietusūdens noteku sistēmas izvadi, cauruļvadi, vietējās ietaises. Uzstādītās sanitārtehniskās ierīces)		
Ēka ir pieslēgta pie pilsētas kanalizācijas tīkliem.		
6.3.	Drenāžas sistēmas	
Nav.		
6.4.	Siltumapgāde	
(Siltumapgādes avots, siltumtīkli, pievienojuma vieta)		
Siltumapgādes sistēmai ir nepieciešama pilna apsekošana un hidrauliskā pārbaude.		

6.5.	Gāzes apgāde	
(Gāzes apgādes avots, pagalma gāzesvada trasējums, pievienojuma vieta)		
Nav.		
6.6.	Zibens aizsardzība	
Nav.		
6.7.	Citas sistēmas	
Nav.		
7. Kopsavilkums		
7.1.	Būves tehniskais nolietojums	
<p>Būves tehnisko rādītāju un ar tiem saistīto citu ekspluatācijas rādītāju stāvokļa pasliktināšanās pakāpe noteiktā laika momentā attiecībā pret jaunu būvi dabas, klimatisko un laika faktoru ietekmē, kā arī cilvēku darbības dēļ. Noteiktā lieluma (procentos) pamatojums. Konstrukcijas vai to elementi, kas ir avārijas un pirms avārijas stāvoklī. Izpētes materiālu analīzē konstatētais galveno nesošo konstrukciju tehniskais stāvoklis kopumā, piemērotība vai nepieciešamie priekšnoteikumi to turpmākajai ekspluatācijai.</p> <p>Būves plānojuma un iekārtojuma, kā arī izmantošanas apstākļu atbilstība mūsdienu labiekārtojuma prasībām</p> <p>Apsekotās ēkas kopējais norobežojošo un nesošo konstrukciju stāvoklis uz apsekošanas brīdi vērtējams kā apmierinošs.</p> <p>Ēkas norobežojošo konstrukciju siltumpretestība neatbilst LBN 002-15 "Norobežojošo konstrukciju siltumtehnika" prasībām.</p> <p>Konstrukciju stiprība, drošība un stabilitāte atbilst Būvniecības likuma 9. Panta 2.punkta 1.apakšpunkta prasībām.</p>		
7.2.	Secinājumi un ieteikumi	
<p>(Apstākļi, kuriem pievēršama īpaša vērība būvprojektēšanā vai renovācijas, rekonstrukcijas vai restaurācijas darbu veikšanā. Nepieciešamie pasākumi (renovācija, rekonstrukcija, restaurācija) būves turpmākās ekspluatācijas nodrošināšanai, galvenie veicamie darbi)</p> <p>Lai nodrošinātu normālu ēkas ekspluatāciju ir nepieciešams:</p> <p>7.2.1. Veikt apkures sistēmas atjaunošanu.</p> <p>7.2.2. Veikt iekšējās apdares atjaunošanu.</p> <p>7.2.3. Nomainīt logu un durvju blokus.</p> <p>7.2.4. Veikt norobežojošo konstrukciju siltināšanu, atbilstoši LBN 002-15 "Norobežojošo konstrukciju siltumtehnika" prasībām.</p> <p>7.2.5. Atjaunot elektroinstalāciju.</p> <p>7.2.6. Ierīkot pieplūdes-izsūces ventilācijas sistēmu.</p> <p>7.2.7. Atjaunot jumta segumu.</p> <p>7.2.8. Veikt plaisu remontu sienās (sk. pielikumā Nr.2)</p>		

Tehniskā apsekošana veikta 2017. gada 29.maijā

(izpildītāja paraksts un spiedogs (vārds, uzvārds, sertifikāta numurs))

Z.v.

(juridiskās personas vadītāja vārds, uzvārds un paraksts)

VĒRTĒTĀJA NEATKARĪBAS APLIECINĀJUMS

Es, _____, sertificēts būvinženieris, apliecinu, ka neesmu ieinteresēts darījumos ar doto nekustamo īpašumu un darba apmaksa nav ietekmējusi atzinuma slēdziena saturu.

Būvinženieris:

/_____/

Foto Nr.1



Foto Nr.2



Foto Nr.3



Foto Nr.4



Foto Nr.5



Foto Nr.6



Foto Nr.7



Foto Nr.8



Foto Nr.9



Foto Nr.10



Foto Nr.11



Foto Nr.12



Foto Nr.13



Foto Nr.14



Foto Nr.15



Foto Nr.16



Foto Nr.17



Foto Nr.18



Foto Nr.19



Foto Nr.20



Foto Nr.21



Foto Nr.22



Foto Nr.23



Foto Nr.24



Foto Nr.25



Foto Nr.26



Foto Nr.27



Foto Nr.28



Foto Nr.29



Foto Nr.30



Foto Nr.31



Foto Nr.32



Foto Nr.33



Foto Nr.34



Foto Nr.35



Foto Nr.36

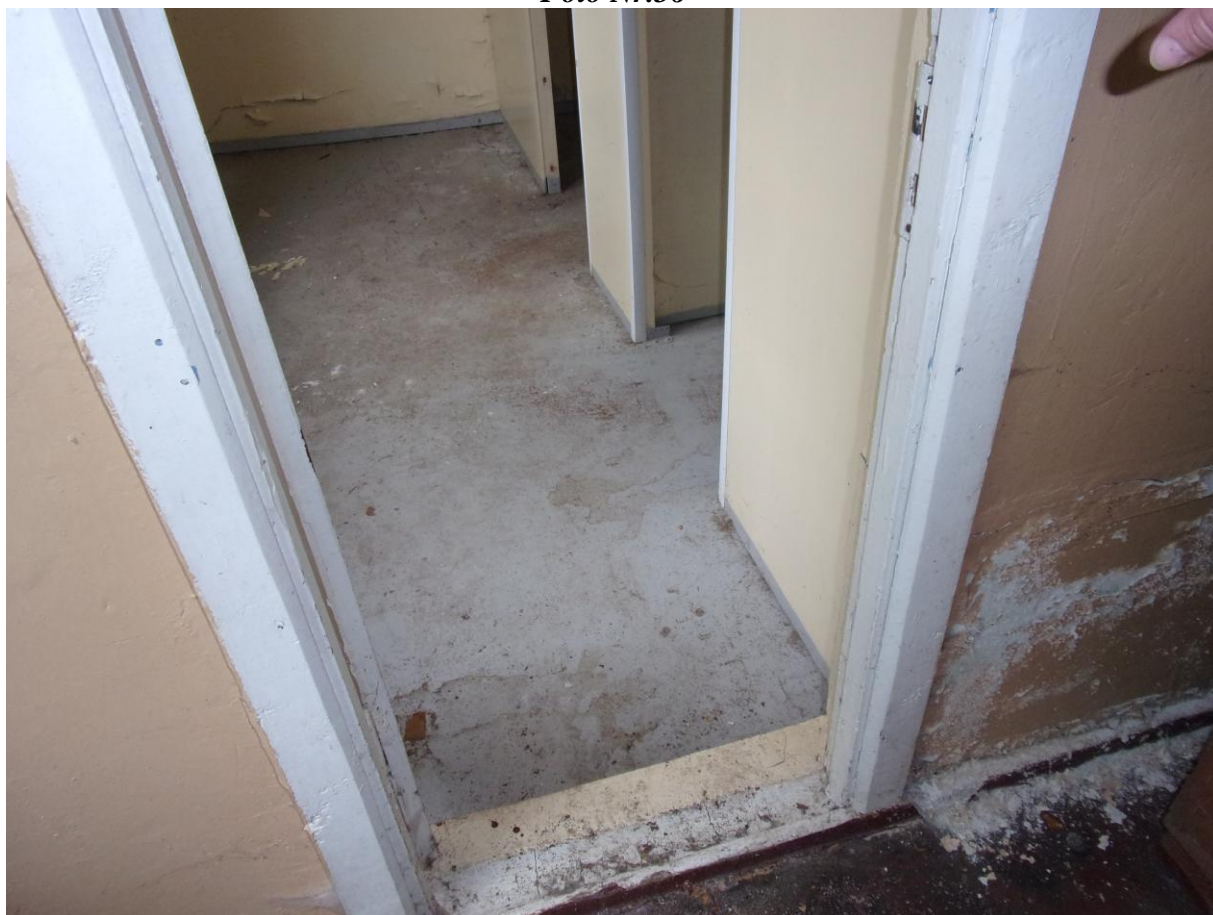


Foto Nr.37



Foto Nr.38

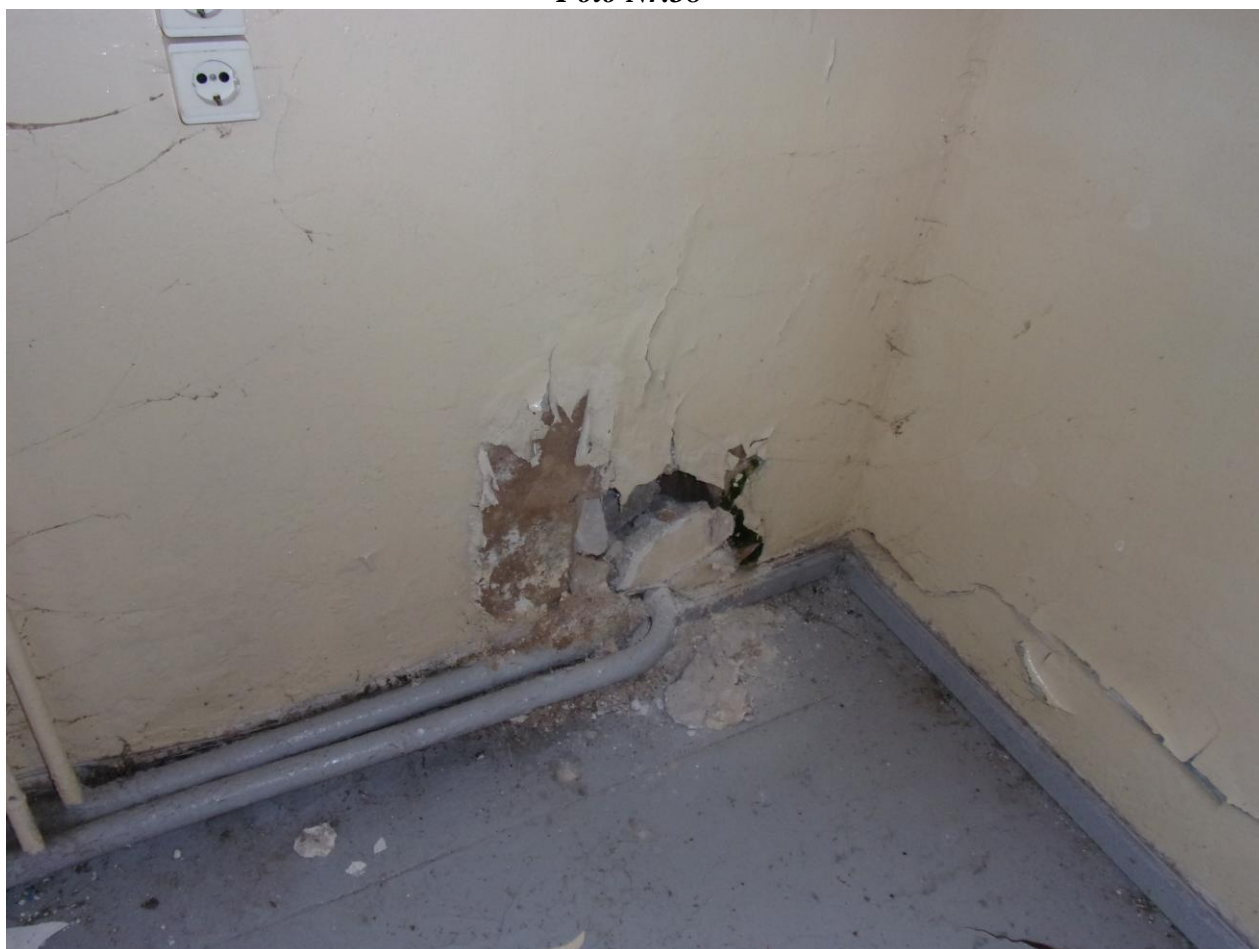


Foto Nr.39



Foto Nr.40



Foto Nr.41



Foto Nr.42



Foto Nr.43



Foto Nr.44



Foto Nr.45



Foto Nr.46



Foto Nr.47

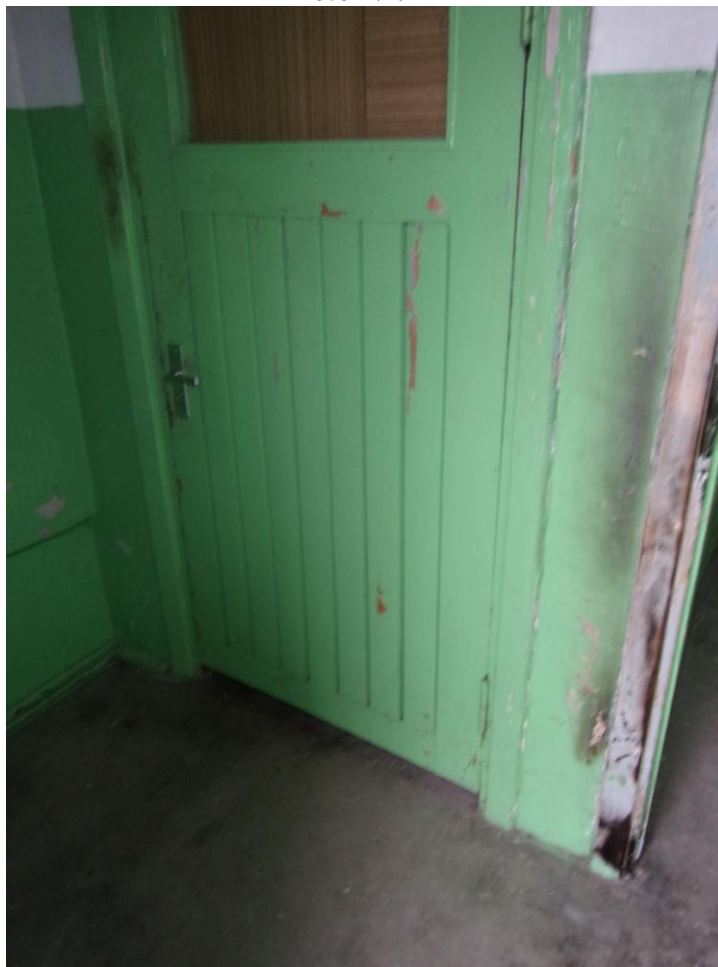


Foto Nr.48

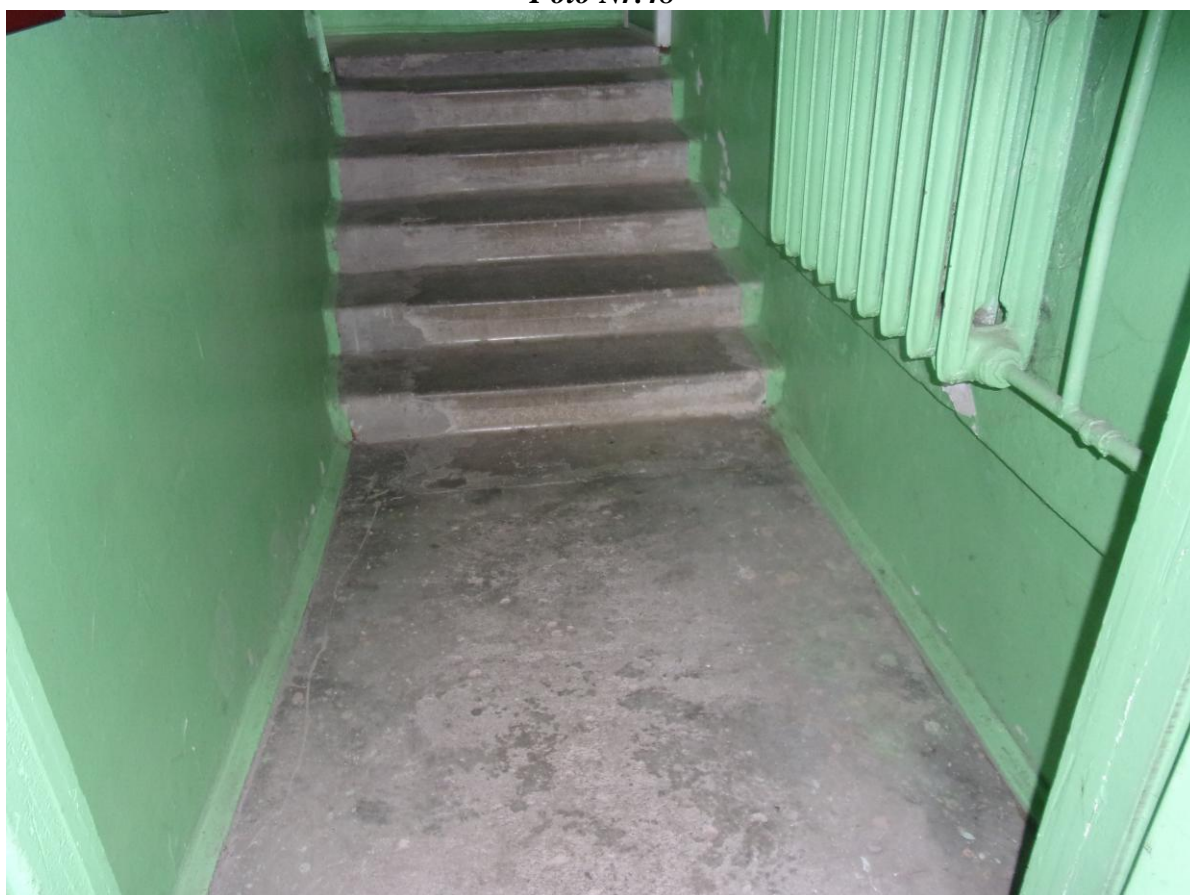
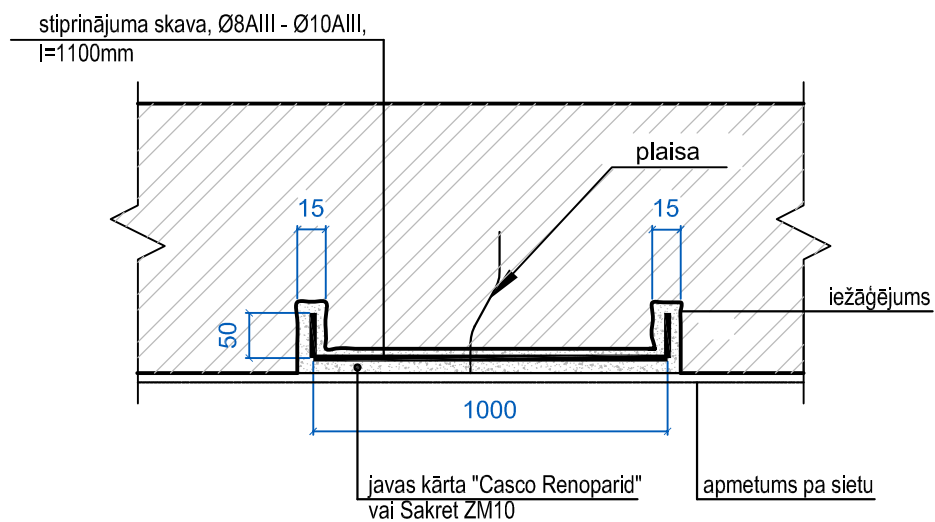
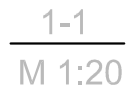


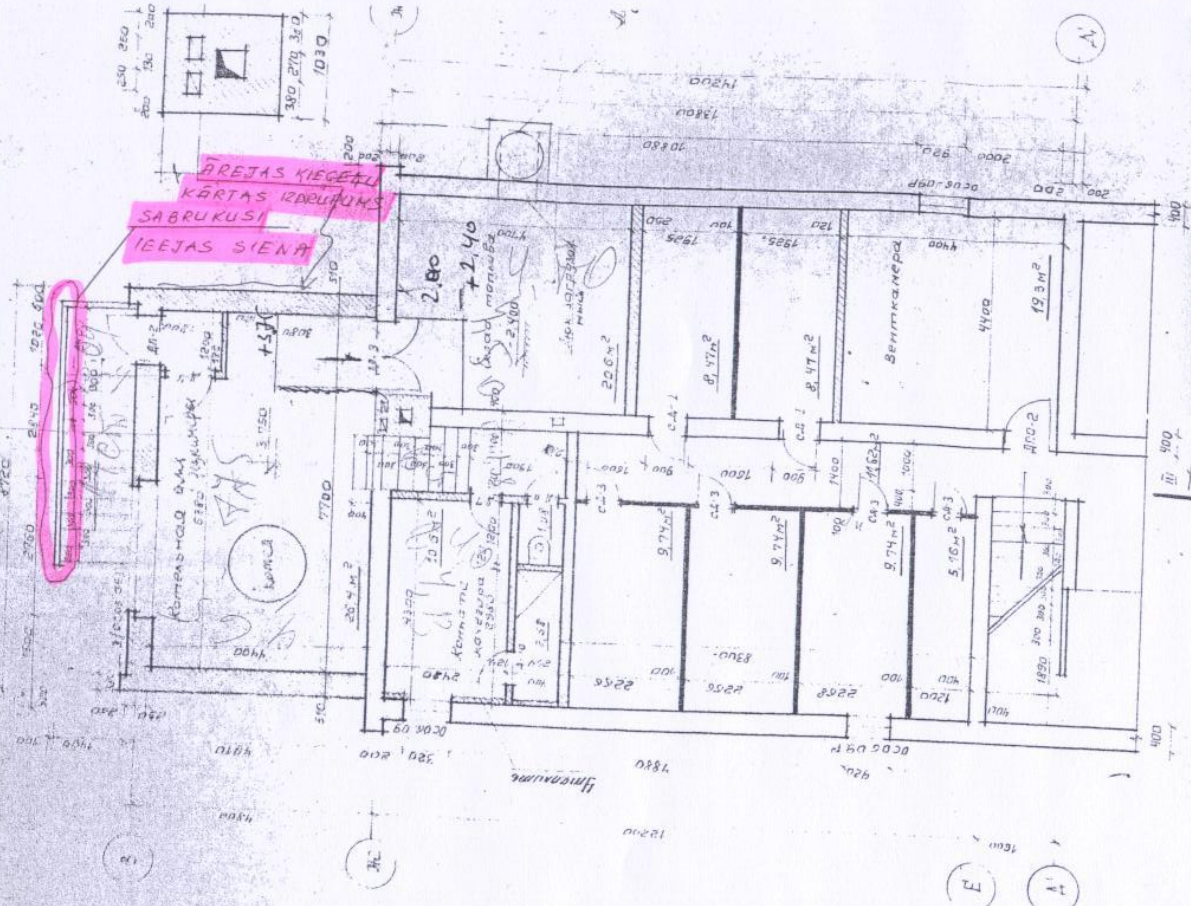
Foto Nr.49



Pielikums Nr.2



1172H 1172H 1172H



Спецификация сборных
железобетонных элементов на перекрытие над порталом

№ п/п	Наименование элементов	Марка	Куб. см	Вес, кг	Марка бетона	Объем изделий	Примечание
				м	м	шт-но	
1	Полки перемычек железобетонные	ПТК 53-12	9	2,06	200	1,510	13-590
2	" "	ПТК 47-12	16	1,65	200	1,20	13-200
3	" "	ПТК 47-8	8	1,08	200	4,79	2,337
4	Перемычки железобетонные	БУ-43М	1	0,48	300	0,184	0,184
5	" "	БУ-19М	1	0,41	200	0,044	0,044
6	" "	БУ-15М	8	0,09	200	0,035	0,260
7	" "	БУ-13М	12	0,08	200	0,030	0,360
8	Перемычки железобетонные	Б-314	1	0,48	200	0,071	0,071
9	" "	Б-19М	1	0,11	200	0,044	0,044
10	" "	Б-15М	6	0,09	200	0,035	0,210
11	Лестничные марши железобетонные	АМ 15-14	1	1,95	200	0,98	0,78
12	Лестничные марши железобетонные	ПТ-11П12	20	0,10	200	0,04	0,80
13	Лестничные марши железобетонные	ПТК 53-8	1	1,34	200	0,99	0,99
14	Лестничные марши железобетонные						

ЭКСПЛИКАЦИЯ ПОМЕЩЕНИЙ

- | | |
|-----------------------------------|--------------------------------|
| 1. Вестибюль | 21. Вестибюль |
| 2. Радиологическая лаборатория | 22. Раздевалка чистого отдела |
| 3. Автомобильная | 23. Кладовая |
| 4. Средьварочная | 24. Душевая |
| 5. Бактериологическая лаборатория | 25. Раздевалка грязного отдела |
| 6. Вестибюль | 26. Помещение для экипировки |
| 7. Щитовая | 27. Санитарный узел |
| 8. Прием анализов | 28. Приемная |
| 9. Моечная | 29. Дежурка (грязный отдел) |
| 10. Заблудующий лабораторией | 30. Санпропускник |
| 11. Санитар | 31. Дежурка (чистый отдел) |
| 12. Бокс | 32. Поцеловка |
| 13. Санитарная лаборатория | 33. Ванная комната |
| 14. Гардероб | 34. Кухня |
| 15. Душевая | 35. Общая комната |
| 16. Кладовая | 36. Профдезотдел |
| 17. Коридор | 37. Заблудующий профдезотделом |
| 18. Лаборатория, подготовка | |
| 19. Заблудующий дезотделом | |
| 20. Тамбур | |

ПЛАН ПЕТАЖА

М 1:100

4.7
2.4
6.1
1.9
12.0

VERTIKALAS PLAYSAS

ПРИМЕЧАНИЕ

1. Радиаторы устанавливаются в нишах, глубина ниши 150 мм.
2. Спецификацию окон и дверей см. АС-Б.

НАТКОММУНИПРОЕКТ

ОАП 1. Рязань 1970.
Санитарная Б. Л. Л. Л.
в лаборатории, метод. ул. Ленин.
Район, Золотая, Ломоносова

План Пэтажа

Кузнецов А. KUZMINS



LATVIJAS REPUBLIKAS EKONOMIKAS MINISTRIJA

Brīvības ielā 55, Rīgā, LV-1519 ♦ Tālrunis 371-7013101 ♦ Fakss 371-7280882 ♦ E-pasts: pasts@em.gov.lv

R ī g ā

BŪVKOMERSANTA REĢISTRĀCIJAS APLIECĪBA

izsniegta
sabiedrībai ar ierobežotu atbildību
RĒZEKNES NAMS

vienotais reģistrācijas numurs : 42403010733

Komersants reģistrēts Būvkomersantu reģistrā 2006.gada 26.maijā
(lēmums Nr. 2832) saskaņā ar Ministru kabineta 2005. gada 28.jūnija
noteikumiem Nr.453 "Būvkomersantu reģistrācijas noteikumi"

Būvkomersanta reģistrācijas Nr. 2726-R

Ikgadējais informācijas atjaunošanas datums :26.maijs

Atbildīgā amatpersona -
Būvniecības stratēģijas nodaļas vadītājs





LBS

LĀPAK-S3-176

**LATVIJAS BŪVINŽENIERU SAVIENĪBAS
BŪVNICĪBAS SPECIĀLISTU CERTIFIKĀCIJAS INSTITŪCIJAS**

BŪVPRAKSES CERTIFIKĀTS

NEREGLAMENTĒTĀ SFĒRĀ

Nr. 20-2856

ANDREJAM KUZMINAM

PK 140855-11456

Izdots saskaņā ar Latvijas Būvinženeru savienības Būvniecības speciālistu
sertifikācijas institūcijas

2013. gada 14. augusta lēmumu Nr. 371,
par patstāvīgās prakses tiesībām būvniecībā sekojošās atļautajās darbības jomās:

- ēku tehniskā apsekošanā
- būvprojektu ekonomisko daļu,
apjomu un tāmju sastādīšanā

Derīgs

Ir spēkā

līdz 14.08.2018.

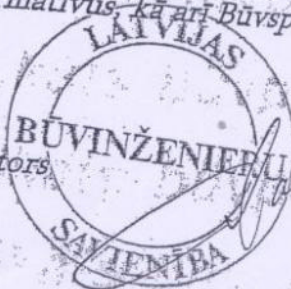
kopš 26.08.1998.

Sertifikāts izsniegts atbilstoši LBS BSSI 2010.g. 10. februāra Nolikuma

„Par būvniecības speciālistu sertificēšanu”.

Sertifikāta saņēmējs apņēmis savā darbībā ievērot Latvijas Republikas likumus
un pastāvošos būvniecības normatīvus, kā arī Būvspeciālistu ētikas kodeksu.

LBS BSSI galvenais administrators



Mārtiņš Straume



LBS



-S3-176

LATVIJAS BŪVINŽENIERU SAVIENĪBAS

BŪVNICĪBAS SPECIĀLISTU CERTIFIKĀCIJAS INSTITŪCIJAS

BŪVPRAKSES CERTIFIKĀTS

Nr. 20-078

ANDREJAM KUZMINAM

PK 140855-11456

*Izdots saskaņā ar Latvijas Būvinženeru savienības Būvniecības speciālistu
sertifikācijas institūcijas*

2013. gada 14. augusta lēmumu Nr. 371,
par patstāvīgās prakses tiesībām būvniecībā sekojošās atļautajās darbības jomās:

Derīgs

Ir spēkā

- ēku konstrukciju projektēšanā

līdz 14.08.2018.

kopš 27.10.1993.

Sertifikāts izsniegts atbilstoši LBS BSSI 2010.g. 10. februāra Nolikumam

„Par būvniecības speciālistu sertificēšanu”.

*Sertifikāta saņēmējs apņēmis savā darbībā ievērot Latvijas Republikas likumus
un pastāvošos būvniecības normatīvus, kā arī Būvspeciālistu ētikas kodeksu.*

LBS BSSI galvenais administrators



Mārtiņš Straume



LBS

LATVIA S3-176

**LATVIJAS BŪVINŽENIERU SAVIENĪBAS
BŪVNICĪBAS SPECIĀLISTU CERTIFIKĀCIJAS INSTITŪCIJAS**

BŪVPRAKSES CERTIFIKĀTS

NEREGLAMENTĒTĀ SFĒRĀ

Nr. 20-2538

ANDREJAM KUZMINAM

PK 140855-11456

*Izdots saskaņā ar Latvijas Būvinženeru savienības Būvniecības speciālistu
sertifikācijas institūcijas*

*2012. gada, 12. decembra lēmumu Nr. 358,
par patstāvīgās prakses tiesībām būvniecībā sekojošās atļautajās darbības jomās:*

- būvprojektu vadīšanā
- būvprojektu ekspertīzē

Derīgs

Ir spēkā

līdz 12.12.2017.

kopš 23.12.1997.

Sertifikāts izsniegts atbilstoši LBS BSSI 2010.g. 10. februāra Nolikumam

„Par būvniecības speciālistu sertifikāciju”.

*Sertifikāta saņēmējs apņēmis savā darbībā ievērot Latvijas Republikas likumus
un pastāvošos būvniecības normatīvus, kā arī Būvspeciālistu ētikas kodeksu.*

LBS BSSI galvenais administrators



Mārtiņš Straume

Profesionālās darbības civiltiesiskās atbildības apdrošināšanas POLISE

Sērija 7052

Nr. 007143

Apdrošinājumaņēmējs	SIA RĒZEKNES NAMS		
Apdr.ņēmēja adrese	ATBRĪVOŠANAS ALEJA 93A, RĒZEKNE	LV	4601
Reģ. Nr./Personas kods	42403010733	Tālr. 29493035	Fakss
Apdrošinātais	SIA RĒZEKNES NAMS		
Apdrošinātā adrese	ATBRĪVOŠANAS ALEJA 93A, RĒZEKNE	LV	4601
Reģ. Nr./Personas kods	42403010733	Tālr. 29493035	Fakss

Apdrošināšanas līgumu ir noslēgts saskaņā ar "Baltikums Vienna Insurance Group" AAS 2009. gada 21. jūlija "Profesionālās darbības civiltiesiskās atbildības apdrošināšanas noteikumiem" Nr.13-2/09. Apdrošināšanas polises pielikumā ir apdrošināšanas pieteikums, kas ir apdrošināšanas līguma neatņemama sastāvdaļa.

Līgums noslēgts (valūtā): **EUR**

Apmaksas veids: **Ar pārskaitījumu**

Apdrošinātais objekts	Apdrošinātā darbinieku profesionālās civiltiesiskās atbildība par būvspeciālistu darbības vai bezdarbības rezultātā radītiem zaudējumiem, kas nodarīti citiem būvniecības dalībniekiem un trešajai personai sakarā ar kaitējumu tās veselībai, dzīvībai vai mantai, kā arī videi nodarīto kaitējumu, veicot projektēšanu, būvuzraudzību, inženieruzraudzību, inženierizpēti, būvekspertīzi, inženieriekspertīzi objektos Latvijas Republikā saskaņā ar noslēgtajiem līgumiem.
Polises darbības teritorija	LATVIJAS REPUBLIKA

Apdrošinātie riski	Atbildības limits	Atbildības limits par vienu apdrošināšanas gadījumu
Zaudējumi būvniecības dalībniekiem un trešajai personai, sakarā ar kaitējumiem tās veselībai, dzīvībai	EUR 400 000.00	EUR 200 000.00
Zaudējumi būvniecības dalībniekiem un trešajai personai, sakarā ar kaitējumiem tās mantai	EUR 400 000.00	EUR 200 000.00
Videi nodarītais kaitējums	EUR 100 000.00	EUR 50 000.00
Kopējais atbildības limits	EUR 400000.00 (četri simti tūkstoši eiro 00 centi)	
Pašrisks	EUR 2 000.00	
Apdrošināšanas prēmija	EUR 430.00 (četri simti trīsdesmit eiro 00 centi)	
Prēmijas apmaksas termiņš	EUR 430.00 (četri simti trīsdesmit eiro 00 centi) līdz 02.08.2016	
Īpašie nosacījumi	<p>1. Apdrošināšanas polise ir spēkā, ja apdrošināšanas prēmija ir samaksāta polise norādītajos termiņos un apmērā.</p> <p>2. Pašrisks tiek piemērots par katru apdrošināšanas gadījumu.</p> <p>3. Par apdrošināšanas gadījumu tiek uzskatīts Apdrošinājumaņēmēja atbildības fakta noteikšana saskaņā ar LR spēkā esošo likumdošanu. Apdrošināšanas atbildība tiek izmaksāta pamatojoties uz LR tiesas vai attiecīgu valsts institūciju lēmumiem.</p> <p>4. Apdrošinātais apliecina, ka uz polises parakstīšanas brīdi nebija saņemtas nekādas pretenzijas par nodarītajiem zaudējumiem trešajām personām.</p> <p>5. Polīšu FL05RR Nr.085223,086408,087768, 089766.</p>	

Apdrošināšanas līguma darbības termiņš no 2016. gada 13. augusta līdz 2017. gada 12. augustam

Izdošanas vieta Rēzekne Izdošanas datums 2016. gada 02. augusta Aģents INESE TUTĀNE

Ar apdrošināšanas noteikumiem iepazīšos un tiem piekrītu.

Apdrošinājumaņēmējs /PARAKSTS/

Z.V.



/PARAKSTS/

Tiklīdz tas kļuvis iespējams, jāpaziņo Apdrošinātājam par apdrošināšanas gadījuma iestāšanos, Rīgā, Ūdens ielā 12-103, LV-1007, tālr. (+371) 67807466 (darba dienās plkst. 8.00-17.30), fakss 67807460 (diennakts)!

"Baltikums Vienna Insurance Group" AAS

Reģ. Nr. LV40003387032, adrese: Ūdens iela 12 - 115, Rīga, LV-1007, Latvija, tālrunis: 80002001